

新麥企業股份有限公司及子公司

合併財務報告暨會計師核閱報告  
民國103及102年第2季

地址：台北市復興南路一段342號9樓之4

電話：(02)27033337

## § 目 錄 §

項	目 頁	次	財 務 報 告 附 註 編 號
一、封 面	1		-
二、目 錄	2		-
三、會計師核閱報告	3~4		-
四、合併資產負債表	5		-
五、合併綜合損益表	6		-
六、合併權益變動表	7		-
七、合併現金流量表	8~9		-
八、合併財務報表附註			
(一) 公司沿革	10		一
(二) 通過財務報告之日期及程序	10		二
(三) 新發布及修訂準則及解釋之適用	10~16		三
(四) 重大會計政策之彙總說明	16~18		四
(五) 重大會計判斷、估計及假設不確定性之主要來源	18~19		五
(六) 重要會計科目之說明	19~40		六~二五
(七) 關係人交易	40~41		二六
(八) 質抵押之資產	42		二七
(九) 重大或有負債及未認列之合約承諾	42		二八
(十) 重大之災害損失	-		-
(十一) 重大之期後事項	-		-
(十二) 其 他	42~43		二九
(十三) 附註揭露事項			
1. 重大交易事項相關資訊	44, 47~53		三十
2. 轉投資事業相關資訊	44, 47~53		三十
3. 大陸投資資訊	44~45, 54~55		三十
(十四) 部門資訊	45~46		三一

## 會計師核閱報告

新麥企業股份有限公司 公鑒：

新麥企業股份有限公司及子公司民國 103 年及 102 年 6 月 30 日之合併資產負債表，暨民國 103 年及 102 年 4 月 1 日至 6 月 30 日，以及民國 103 年及 102 年 1 月 1 日至 6 月 30 日之合併綜合損益表、民國 103 年及 102 年 1 月 1 日至 6 月 30 日合併權益變動表與合併現金流量表業經本會計師核閱竣事。上開合併財務報表之編製係管理階層之責任，本會計師之責任則為根據核閱結果出具報告。

除下段所述者外，本會計師係依照審計準則公報第三十六號「財務報表之核閱」規劃並執行核閱工作。由於本會計師僅實施分析、比較與查詢，並未依照一般公認審計準則查核，因是無法對上開合併財務報表整體表示查核意見。

如合併財務報表附註四所述，列入上開合併財務報表之子公司中，非重要子公司之財務報表及所揭露之相關資訊，係依據各該公司同期間未經會計師核閱之財務報表編製。該等非重要子公司民國 103 年及 102 年 6 月 30 日之資產總額分別為新台幣 436,593 仟元及 347,547 仟元，分別占合併資產總額之 15%及 13%；負債總額分別為新台幣 69,736 仟元及 47,897 仟元，分別占合併負債總額之 5%及 3%；民國 103 年及 102 年 4 月 1 日至 6 月 30 日，以及民國 103 年及 102 年 1 月 1 日至 6 月 30 日之綜合損益分別為新台幣 12,367 仟元、2,450 仟元、24,418 仟元及 19,491 仟元，分別占綜合損益總額之 10%、2%、13%及 9%。另如合併財務報表附註九所述，新麥企業股份有限公司及子公司民國 103 年 6 月 30 日採用權益法之投資計新台幣 14,100 仟元，暨民國 103 年

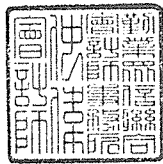
4月1日至6月30日，以及民國103年1月1日至6月30日相關之採用權益法認列之關聯企業及合資損益份額分別計新台幣(608)仟元及(608)仟元，另合併財務報表附註揭露之相關資訊，係依據該等被投資公司同期間未經會計師核閱之財務報表認列與揭露。

依本會計師核閱結果，除上段所述非重要子公司及採用權益法之被投資公司之財務報表及所揭露之相關資訊，若能取得其同期間經會計師核閱之財務報表而可能須作適當調整之影響外，並未發現第一段所述合併財務報表在所有重大方面有違反證券發行人財務報告編製準則及經金融監督管理委員會認可之國際會計準則第34號「期中財務報導」而須作修正之情事。

勤業眾信聯合會計師事務所

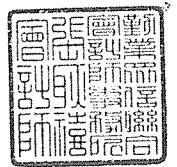
會計師 仲 偉

仲 偉



會計師 張 耿 禧

張 耿 禧

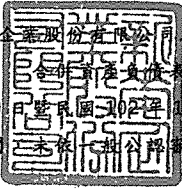


財政部證券暨期貨管理委員會核准文號  
台財證六字第 0920123784 號

財政部證券暨期貨管理委員會核准文號  
台財證六字第 0920123784 號

中 華 民 國 103 年 8 月 12 日

新泰全業股份有限公司及子公司



民國 103 年 6 月 30 日暨民國 102 年 12 月 31 日及 6 月 30 日

(僅經核閱未依一般公認會計準則查核)

單位：新台幣仟元

代 碼	資 產	103年6月30日 (經核閱)			102年12月31日 (經查核)			102年6月30日 (經核閱)		
		金 額	%		金 額	%		金 額	%	
	流動資產									
1100	現金及約當現金(附註六)	\$ 811,604	28		\$ 659,074	23		\$ 639,017	24	
1150	應收票據(附註七)	43,630	2		43,307	1		47,147	2	
1170	應收帳款(附註七)	652,143	22		912,722	31		646,537	24	
1180	應收帳款—關係人(附註二六)	158	-		862	-		525	-	
1200	其他應收款(附註七)	24,664	1		21,116	1		18,073	1	
1210	其他應收款—關係人(附註二六)	79	-		-	-		-	-	
130X	存貨(附註八)	712,949	24		592,272	20		660,580	24	
1429	其他預付款(附註十三及二七)	33,161	1		16,021	1		35,967	1	
1470	其他流動資產(附註十四及二七)	564	-		532	-		559	-	
11XX	流動資產總計	<u>2,278,952</u>	<u>78</u>		<u>2,245,906</u>	<u>77</u>		<u>2,048,405</u>	<u>76</u>	
	非流動資產									
1550	採用權益法之投資(附註四、五及九)	14,100	-		-	-		-	-	
1600	不動產、廠房及設備(附註十及二七)	518,613	18		544,148	19		543,807	20	
1801	電腦軟體淨額(附註十二)	3,872	-		4,103	-		3,048	-	
1805	商譽(附註十一)	3,254	-		3,254	-		3,254	-	
1840	遞延所得稅資產	15,956	1		15,373	1		11,955	1	
1985	長期預付租賃款(附註十三及二七)	23,604	1		24,285	1		24,419	1	
1990	其他非流動資產(附註十四及二七)	69,565	2		64,678	2		54,527	2	
15XX	非流動資產總計	<u>648,964</u>	<u>22</u>		<u>655,841</u>	<u>23</u>		<u>641,010</u>	<u>24</u>	
1XXX	資 產 總 計	<u>\$ 2,927,916</u>	<u>100</u>		<u>\$ 2,901,747</u>	<u>100</u>		<u>\$ 2,689,415</u>	<u>100</u>	
	負債及權益									
	流動負債									
2100	短期借款(附註十五及二七)	\$ 430,526	15		\$ 509,481	18		\$ 429,001	16	
2150	應付票據	30,410	1		22,274	1		31,976	1	
2160	應付票據—關係人(附註二六)	4,695	-		3,135	-		4,725	-	
2170	應付帳款	250,800	9		274,656	9		240,072	9	
2180	應付帳款—關係人(附註二六)	7,076	-		24,706	1		11,610	-	
2219	其他應付款(附註十六)	496,078	17		229,646	8		454,781	17	
2220	其他應付款項—關係人(附註二六)	109	-		-	-		-	-	
2230	當期所得稅負債	49,219	2		41,373	1		61,888	2	
2250	負債準備—流動(附註十七)	15,771	-		23,794	1		16,560	1	
2310	預收款項	81,924	3		64,047	2		54,251	2	
21XX	流動負債總計	<u>1,366,608</u>	<u>47</u>		<u>1,193,112</u>	<u>41</u>		<u>1,304,864</u>	<u>48</u>	
	非流動負債									
2570	遞延所得稅負債	127,144	4		116,624	4		127,948	5	
2640	應計退休金負債(附註四)	25,498	1		26,288	1		27,061	1	
2670	其他非流動負債—其他(附註十六)	20	-		20	-		20	-	
25XX	非流動負債總計	<u>152,662</u>	<u>5</u>		<u>142,932</u>	<u>5</u>		<u>155,029</u>	<u>6</u>	
2XXX	負債總計	<u>1,519,270</u>	<u>52</u>		<u>1,336,044</u>	<u>46</u>		<u>1,459,893</u>	<u>54</u>	
	歸屬於本公司業主之權益(附註十九)									
	股 本									
3110	普通股股本	448,868	15		448,868	15		427,494	16	
3150	待分配股票股利	26,932	1		-	-		21,374	1	
3100	股本總計	<u>475,800</u>	<u>16</u>		<u>448,868</u>	<u>15</u>		<u>448,868</u>	<u>17</u>	
3200	資本公積	74,811	3		74,811	3		74,811	3	
	保留盈餘									
3310	法定盈餘公積	246,800	8		197,214	6		197,214	7	
3320	特別盈餘公積	54,501	2		54,501	2		54,501	2	
3350	未分配盈餘	503,998	17		719,687	25		393,984	15	
3300	保留盈餘總計	<u>805,299</u>	<u>27</u>		<u>971,402</u>	<u>33</u>		<u>645,699</u>	<u>24</u>	
3400	其他權益	(29)	-		17,800	1		13,365	-	
31XX	本公司業主權益總計	<u>1,355,886</u>	<u>46</u>		<u>1,512,881</u>	<u>52</u>		<u>1,182,743</u>	<u>44</u>	
36XX	非控制權益	52,760	2		52,822	2		46,779	2	
3XXX	權益總計	<u>1,408,646</u>	<u>48</u>		<u>1,565,703</u>	<u>54</u>		<u>1,229,522</u>	<u>46</u>	
	負債及權益總計	<u>\$ 2,927,916</u>	<u>100</u>		<u>\$ 2,901,747</u>	<u>100</u>		<u>\$ 2,689,415</u>	<u>100</u>	

後附之附註係本合併財務報告之一部分。

(請參閱勤業眾信聯合會計師事務所民國103年8月12日核閱報告)

董事長：謝順和



經理人：呂國宏



會計主管：黃宇彤





民國 103 年及 102 年 4 月 1 日至 6 月 30 日 以及 民國 103 年及 102 年 1 月 1 日至 6 月 30 日

( 僅經核閱 未依一般公認會計準則查核 )

單位：新台幣仟元，惟  
每股盈餘為元

代 碼		103年4月1日至6月30日		102年4月1日至6月30日		103年1月1日至6月30日		102年1月1日至6月30日	
		金 額	%	金 額	%	金 額	%	金 額	%
	營業收入								
4100	銷貨收入 (附註二六)	\$ 1,039,763	100	\$ 964,610	100	\$ 1,791,266	100	\$ 1,611,290	99
4600	勞務收入	4,411	-	4,365	-	8,598	-	8,445	1
4000	營業收入合計	1,044,174	100	968,975	100	1,799,864	100	1,619,735	100
	營業成本								
5110	銷貨成本 (附註八、十八、二十及二六)	( 632,120)	( 61)	( 600,413)	( 62)	( 1,093,604)	( 61)	( 997,745)	( 61)
5600	勞務成本	( 453)	-	( 442)	-	( 1,041)	-	( 869)	-
5000	營業成本合計	( 632,573)	( 61)	( 600,855)	( 62)	( 1,094,645)	( 61)	( 998,614)	( 61)
5900	營業毛利	411,601	39	368,120	38	705,219	39	621,121	39
	營業費用 (附註十八及二十)								
6100	推銷費用	( 128,339)	( 12)	( 127,356)	( 13)	( 248,410)	( 14)	( 230,562)	( 14)
6200	管理費用	( 62,818)	( 6)	( 57,494)	( 6)	( 118,397)	( 6)	( 103,721)	( 7)
6300	研究發展費用	( 31,739)	( 3)	( 27,085)	( 3)	( 60,985)	( 3)	( 49,604)	( 3)
6000	營業費用合計	( 222,896)	( 21)	( 211,935)	( 22)	( 427,792)	( 23)	( 383,887)	( 24)
6900	營業淨利	188,705	18	156,185	16	277,427	16	237,234	15
	營業外收入及支出								
7010	其他收入 (附註二十及二六)	7,004	1	2,432	-	10,777	-	5,173	-
7020	其他利益及損失 (附註二十及二六)	1,299	-	1,018	-	1,089	-	3,896	-
7050	財務成本 (附註二十)	( 1,844)	-	( 1,621)	-	( 3,968)	-	( 3,327)	-
7060	採用權益法認列之關聯企業及合資損益之份額 (附註四及九)	( 608)	-	-	-	( 608)	-	-	-
7000	營業外收入及支出合計	5,851	1	1,829	-	7,290	-	5,742	-
7900	繼續營業單位稅前淨利	194,556	19	158,014	16	284,717	16	242,976	15
7950	所得稅費用 (附註四及二一)	( 49,305)	( 5)	( 43,928)	( 4)	( 80,642)	( 5)	( 66,925)	( 4)
8200	本期淨利	145,251	14	114,086	12	204,075	11	176,051	11
	其他綜合損益 (附註十九及二一)								
8310	國外營運機構財務報表換算之兌換差額	( 30,868)	( 3)	21,944	2	( 21,923)	( 1)	61,609	4
8390	與其他綜合損益組成部分相關之所得稅費用	5,159	-	( 3,730)	-	3,692	-	( 10,473)	( 1)
8300	本期其他綜合損益 (稅後淨額)	( 25,709)	( 3)	18,214	2	( 18,231)	( 1)	51,136	3
8500	本期綜合損益總額	\$ 119,542	11	\$ 132,300	14	\$ 185,844	10	\$ 227,187	14
	淨利歸屬於：								
8610	本公司業主	\$ 141,441	14	\$ 110,411	12	\$ 197,480	11	\$ 170,153	11
8620	非控制權益	3,810	-	3,675	-	6,595	-	5,898	-
8600		\$ 145,251	14	\$ 114,086	12	\$ 204,075	11	\$ 176,051	11
	綜合損益總額歸屬於：								
8710	本公司業主	\$ 116,749	11	\$ 127,927	13	\$ 179,656	10	\$ 219,388	14
8720	非控制權益	2,793	-	4,373	1	6,188	-	7,799	-
8700		\$ 119,542	11	\$ 132,300	14	\$ 185,844	10	\$ 227,187	14
	每股盈餘 (附註二二)								
	來自繼續營業單位								
9710	基 本	\$ 3.15		\$ 2.46		\$ 4.40		\$ 3.79	
9810	稀 釋	\$ 3.13		\$ 2.44		\$ 4.37		\$ 3.76	

後附之附註係本合併財務報告之一部分。

( 請參閱勤業眾信聯合會計師事務所民國 103 年 8 月 12 日核閱報告 )

董事長：謝順和

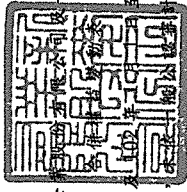


經理人：呂國宏



會計主管：黃宇彤





新麥公司  
股份有限公司

民國 103 年 6 月 30 日  
(僅經核閱  
標準則查核)

單位：新台幣千元

代碼	歸屬於本公司之主權										
	本 股	待 配 股 利	資 本	公 積 金	法 定 公 積 金	留 特 別 公 積 金	盈 餘 公 積 金	未 分 配 盈 餘	盈 餘 公 積 金	其他權益項目	送
A1	\$ 427,494	\$ -	\$ 74,811	\$ 157,230	\$ 54,501	\$ 584,434	(\$ 35,870)	\$ 1,262,600	\$ 38,980	\$ 1,301,580	
B1	-	-	-	39,984	-	(39,984)	-	-	-	-	
B5	-	-	-	-	-	(299,245)	-	(299,245)	-	(299,245)	
B9	-	21,374	-	-	-	(21,374)	-	-	-	-	
D1	-	-	-	-	-	170,153	-	170,153	5,898	176,051	
D3	-	-	-	-	-	-	49,235	49,235	1,901	51,136	
D5	-	-	-	-	-	170,153	49,235	219,388	7,799	227,187	
Z1	\$ 427,494	\$ 21,374	\$ 74,811	\$ 197,214	\$ 54,501	\$ 393,984	\$ 13,365	\$ 1,182,743	\$ 46,779	\$ 1,229,522	
A1	\$ 448,868	\$ -	\$ 74,811	\$ 197,214	\$ 54,501	\$ 719,687	\$ 17,800	\$ 1,512,881	\$ 52,822	\$ 1,565,703	
B1	-	-	-	49,586	-	(49,586)	-	-	-	-	
B5	-	-	-	-	-	(336,651)	-	(336,651)	-	(336,651)	
B9	-	26,932	-	-	-	(26,932)	-	-	-	-	
D1	-	-	-	-	-	197,480	-	197,480	6,595	204,075	
D3	-	-	-	-	-	-	(17,824)	(17,824)	(407)	(18,231)	
D5	-	-	-	-	-	197,480	(17,824)	179,656	6,188	185,844	
B5	-	-	-	-	-	-	-	-	(6,250)	(6,250)	
Z1	\$ 448,868	\$ 26,932	\$ 74,811	\$ 246,800	\$ 54,501	\$ 503,998	(\$ 24)	\$ 1,355,886	\$ 52,760	\$ 1,408,646	

後附之附註係本合併財務報告之一部分。

(請參閱勤業信託聯合會計師事務所民國 103 年 8 月 12 日核閱報告)



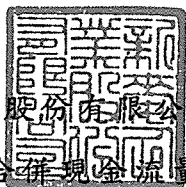
董事長：謝順和



經理人：呂國宏



會計主管：黃宇彤



## 新麥企業股份有限公司及子公司

## 合併現金流量表

民國 103 年及 102 年 1 月 1 日至 6 月 30 日

(僅經核閱，未依一般公認審計準則查核)

單位：新台幣仟元

代 碼		103年1月1日 至6月30日	102年1月1日 至6月30日
	營業活動之現金流量		
A10000	本期稅前淨利	\$ 284,717	\$ 242,976
A20010	不影響現金流量之收益費損項目		
A20300	呆帳迴轉利益	( 1,836)	( 1,281)
A20100	折舊費用	28,307	26,821
A20200	攤銷費用	827	762
A22300	採用權益法認列之關聯企業及 合資損失之份額	608	-
A29900	預付租賃款攤銷	302	256
A23700	存貨跌價及呆滯損失	9,139	4,121
A20900	利息費用	3,968	3,327
A21200	利息收入	( 8,351)	( 3,418)
A22500	處分及報廢不動產、廠房及設 備損失	544	2,256
A24100	未實現外幣兌換利益	( 1,099)	( 2,697)
A29900	迴轉負債準備	( 7,793)	-
A29900	其 他	( 1,110)	-
A30000	與營業活動相關之資產/負債變動 數		
A31130	應收票據	1,256	13,819
A31150	應收帳款	246,613	77,414
A31160	應收帳款—關係人	704	656
A31180	其他應收款	( 3,827)	934
A31200	存 貨	( 137,028)	( 66,587)
A31230	其他預付款	( 17,296)	( 13,919)
A31240	其他流動資產	( 25)	-
A32130	應付票據	8,134	( 3,557)
A32140	應付票據—關係人	1,560	3,370
A32150	應付帳款	( 16,249)	1,855
A32160	應付帳款—關係人	( 17,247)	( 4,878)
A32180	其他應付款項	( 67,910)	( 23,884)

(接次頁)



(承前頁)

代 碼		103年1月1日 至6月30日	102年1月1日 至6月30日
A32210	預收款項	\$ 18,831	\$ 1,053
A32240	應計退休金負債	( 790)	( 813)
A33000	營運產生之現金流入	324,949	258,586
A33100	收取之利息	8,351	3,418
A33500	支付之所得稅	( 58,726)	( 49,246)
AAAA	營業活動之淨現金流入	<u>274,574</u>	<u>212,758</u>
投資活動之現金流量			
B01800	取得採用權益法之投資	( 15,252)	-
B02700	取得不動產、廠房及設備	( 11,163)	( 25,521)
B04300	其他應收款—關係人增加	( 79)	-
B02800	處分不動產、廠房及設備	2,454	386
B04500	取得購置無形資產	( 713)	( 514)
B04600	處分無形資產	68	-
B06700	其他非流動資產增加	( 5,806)	-
B06800	其他非流動資產減少	-	6,013
BBBB	投資活動之淨現金流出	<u>( 30,491)</u>	<u>( 19,636)</u>
籌資活動之現金流量			
C00200	短期借款減少	( 72,859)	( 55,600)
C03700	其他應付款—關係人增加	109	-
C03800	其他應付款—關係人減少	-	( 331)
C05800	支付非控制權益現金股利	( 6,250)	-
C05600	支付之利息	( 4,239)	( 3,693)
CCCC	籌資活動之淨現金流出	<u>( 83,239)</u>	<u>( 59,624)</u>
DDDD	匯率變動對現金及約當現金之影響	<u>( 8,314)</u>	<u>20,636</u>
EEEE	本期現金及約當現金增加數	152,530	154,134
E00100	期初現金及約當現金餘額	<u>659,074</u>	<u>484,883</u>
E00200	期末現金及約當現金餘額	<u>\$ 811,604</u>	<u>\$ 639,017</u>

後附之附註係本合併財務報告之一部分。

(請參閱勤業眾信聯合會計師事務所民國103年8月12日核閱報告)

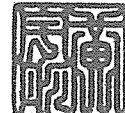
董事長：謝順和



經理人：呂國宏



會計主管：黃宇彤



新麥企業股份有限公司及子公司

合併財務報表附註

民國 103 年及 102 年 1 月 1 日至 6 月 30 日

(僅經核閱，未依一般公認審計準則查核)

(除另註明外，金額以新台幣仟元為單位)

一、公司沿革

(一) 新麥企業股份有限公司(以下簡稱「本公司」)係於 72 年 9 月設立於台北市，目前實收資本額為 448,868 仟元，所營事業主要為：

1. 機械批發業。
2. 機械器具零售業。
3. 機械設備製造業。
4. 未分類其他食品製造業。
5. 食品什貨批發業。
6. 食品什貨、飲料零售業。
7. 國際貿易業。
8. 除許可業務外，得經營法令非禁止或限制之業務。

(二) 本公司股票於 96 年 12 月起於財團法人中華民國證券櫃檯買賣中心上櫃買賣。

(三) 本公司因股權分散，故無最終母公司及最終控制者。

(四) 本合併財務報告係以本公司之功能性貨幣新台幣表達。

二、通過財務報告之日期及程序

本合併財務報告於 103 年 8 月 12 日經董事會通過。

三、新發布及修訂準則及解釋之適用

(一) 已發布但尚未生效之 2013 年版國際財務報導準則 (IFRS)、國際會計準則 (IAS)、解釋 (IFRIC) 及解釋公告 (SIC)

依據金融監督管理委員會(以下稱「金管會」)於 103 年 4 月 3 日發布之金管證審字第 1030010325 號函，合併公司應自 104 年起開始適用業經國際會計準則理事會(IASB)發布且經金管會認可之 2013 年版 IFRS、IAS、IFRIC 及 SIC (以下稱「IFRSs」)。

新發布／修正／修訂準則及解釋	IASB 發布之生效日(註)
IFRSs 之修正「IFRSs 之改善一對 IAS 39 之修正(2009 年)」	2009 年 1 月 1 日或 2010 年 1 月 1 日
IAS 39 之修正「嵌入式衍生工具」	於 2009 年 6 月 30 日以後結束之年度期間生效
「IFRSs 之改善(2010 年)」	2010 年 7 月 1 日或 2011 年 1 月 1 日
「2009 -2011 週期之年度改善」	2013 年 1 月 1 日
IFRS 1 之修正「IFRS 7 之比較揭露對首次採用者之有限度豁免」	2010 年 7 月 1 日
IFRS 1 之修正「嚴重高度通貨膨脹及首次採用者固定日期之移除」	2011 年 7 月 1 日
IFRS 1 之修正「政府貸款」	2013 年 1 月 1 日
IFRS 7 之修正「揭露一金融資產及金融負債之互抵」	2013 年 1 月 1 日
IFRS 7 之修正「揭露一金融資產之移轉」	2011 年 7 月 1 日
IFRS 10「合併財務報表」	2013 年 1 月 1 日
IFRS 11「聯合協議」	2013 年 1 月 1 日
IFRS 12「對其他個體之權益之揭露」	2013 年 1 月 1 日
IFRS 10、IFRS 11 及 IFRS 12 之修正「合併財務報表、聯合協議及對其他個體之權益之揭露：過渡指引」	2013 年 1 月 1 日
IFRS 10、IFRS 12 及 IAS 27 之修正「投資個體」	2014 年 1 月 1 日
IFRS 13「公允價值衡量」	2013 年 1 月 1 日
IAS 1 之修正「其他綜合損益項目之表達」	2012 年 7 月 1 日
IAS 12 之修正「遞延所得稅：標的資產之回收」	2012 年 1 月 1 日
IAS 19 之修訂「員工福利」	2013 年 1 月 1 日
IAS 27 之修訂「單獨財務報表」	2013 年 1 月 1 日
IAS 28 之修訂「投資關聯企業及合資」	2013 年 1 月 1 日
IAS 32 之修正「金融資產及金融負債之互抵」	2014 年 1 月 1 日
IFRIC 20「露天礦場於生產階段之剝除成本」	2013 年 1 月 1 日

註：除另註明外，上述新發布／修正／修訂準則或解釋係於各該日期以後開始之年度期間生效。

除下列說明外，適用上述 2013 年版 IFRSs 將不致造成合併公司會計政策之重大變動：

#### 1. IFRS 10「合併財務報表」

此準則將取代 IAS 27「合併及單獨財務報表」，同時亦取代 SIC 12「合併：特殊目的個體」。合併公司考量對其他個體是否具控制，據以決定應納入合併之個體。當合併公司有(i)對被投

資者之權力、(ii)因對被投資者之參與而產生變動報酬之暴險或權利，且(iii)使用其對被投資者之權力以影響該等報酬金額之能力時，則合併公司對被投資者具控制。此外，針對較為複雜之情況下投資者是否具控制之判斷，新準則提供較多指引。

## 2. IFRS 12「對其他個體之權益之揭露」

新準則係針對子公司、聯合協議、關聯企業及未納入合併報表之結構型個體之權益規定較為廣泛之揭露內容。

## 3. IAS 28「投資關聯企業及合資」之修訂

依修訂之準則規定，合併公司僅將符合分類為待出售條件之投資關聯企業轉列為待出售，未分類為待出售之任何股權繼續採權益法。適用該修訂前，當投資關聯企業符合分類為待出售條件時，合併公司係將投資關聯企業全數轉列待出售，並全數停止採用權益法。

## 4. IAS 1「其他綜合損益項目之表達」之修正

依修正之準則規定，其他綜合損益項目須按性質分類且分組為(1)不重分類至損益之項目及(2)後續可能重分類至損益之項目。相關所得稅亦應按相同基礎分組。適用該修正規定前，並無上述分組之強制規定。

合併公司將於 104 年適用上述修正編製合併綜合損益表，不重分類至損益之項目預計將包含確定福利之精算損益。後續可能重分類至損益之項目預計將包含國外營運機構財務報表換算之兌換差額及採用權益法之關聯企業及合資之其他綜合損益份額（除確定福利之精算損益份額外）。

截至本合併財務報告通過發布日止，合併公司仍持續評估 2013 年版 IFRSs 對各期間財務狀況與財務績效之影響，相關影響待評估完成時予以揭露。

## (二) IASB 已發布但尚未經金管會認可之 IFRSs

合併公司未適用下列業經 IASB 發布但未經金管會認可之 IFRSs。截至本合併財務報告通過發布日止，金管會尚未發布生效日。

新發布 / 修正 / 修訂準則及解釋	IASB 發布之生效日(註1)
「2010-2012 週期之年度改善」	2014 年 7 月 1 日 (註 2)
「2011-2013 週期之年度改善」	2014 年 7 月 1 日
IFRS 9「金融工具」	2018 年 1 月 1 日
IFRS 9 及 IFRS 7 之修正「強制生效日及過渡揭露」	2018 年 1 月 1 日
IFRS 11 之修正「聯合營運權益之取得」	2016 年 1 月 1 日
IFRS 14「管制遞延帳戶」	2016 年 1 月 1 日
IFRS 15「來自客戶合約之收入」	2017 年 1 月 1 日
IAS 16 及 IAS 38 之修正「可接受之折舊及攤銷方法之闡釋」	2016 年 1 月 1 日
IAS 16 及 IAS 41 之修正「農業：生產性植物」	2016 年 1 月 1 日
IAS 19 之修正「確定福利計畫：員工提撥金」	2014 年 7 月 1 日
IAS 36 之修正「非金融資產可回收金額之揭露」	2014 年 1 月 1 日
IAS 39 之修正「衍生工具之合約更替及避險會計之繼續」	2014 年 1 月 1 日
IFRIC 21「公課」	2014 年 1 月 1 日

註 1：除另註明外，上述新發布 / 修正 / 修訂準則或解釋係於各該日期以後開始之年度期間生效。

註 2：給與日於 2014 年 7 月 1 日以後之股份基礎給付交易開始適用 IFRS 2 之修正；收購日於 2014 年 7 月 1 日以後之企業合併開始適用 IFRS 3 之修正；IFRS 13 於修正時即生效。其餘修正係適用於 2014 年 7 月 1 日以後開始之年度期間。

除下列說明外，適用上述新發布 / 修正 / 修訂準則或解釋將不致造成合併公司會計政策之重大變動：

### 1. IFRS 9「金融工具」

#### 金融資產之認列及衡量

就金融資產方面，所有原屬於 IAS 39「金融工具：認列與衡量」範圍內之金融資產後續衡量係以攤銷後成本衡量或以公允價值衡量。合併公司係以收取合約現金流量為目的之經營模式而持有該金融資產，則該金融資產係以攤銷後成本衡量。此類金融資產後續係按有效利率認列利息收入於損益，並持續評

估減損，減損損失認列於損益。合併公司投資非屬前述條件之金融資產，係以公允價值衡量，公允價值變動認列於損益。惟合併公司得選擇於原始認列時，將非持有供交易之權益投資指定為透過其他綜合損益按公允價值衡量，除股利收益認列於損益外，其他相關利益及損失係認列於其他綜合損益，後續無須評估減損。

#### 金融資產之減損

IFRS 9 改採用「預期信用損失模式」認列金融資產之減損。以攤銷後成本衡量之金融資產、強制透過其他綜合損益按公允價值衡量之金融資產、應收租賃款、IFRS 15「來自客戶合約之收入」產生之合約資產或放款承諾及財務保證合約，係認列備抵信用損失。若前述金融資產之信用風險自原始認列後並未顯著增加，則其備抵信用損失係按未來 12 個月之預期信用損失衡量。若前述金融資產之信用風險自原始認列後已顯著增加，則其備抵信用損失係按剩餘存續期間之預期信用損失衡量。但應收帳款必須按存續期間之預期信用損失衡量備抵信用損失。

此外，原始認列時已有信用減損之金融資產，合併公司考量原始認列時之預期信用損失以計算信用調整後之有效利率，後續備抵信用損失則按後續預期信用損失累積變動數衡量。

#### 金融負債之認列及衡量

就金融負債方面，其分類及衡量之主要改變係指定為透過損益按公允價值衡量金融負債之後續衡量，該金融負債公允價值變動金額中歸因於該負債之信用風險變動者認列於其他綜合損益，後續不予重分類至損益，其剩餘之公允價值變動金額則列報於損益。若上述關於指定為透過損益按公允價值衡量金融負債之會計處理引發或加劇會計配比不當，則該負債之利益或損失全數列報於損益。

## 2. IAS 36「非金融資產可回收金額之揭露」之修正

IASB 於發布 IFRS 13「公允價值衡量」時，同時修正 IAS 36「資產減損」之揭露規定，導致合併公司須於每一報導期間增

加揭露資產或現金產生單位之可回收金額。本次 IAS 36 之修正係釐清合併公司僅須於認列或迴轉減損損失當期揭露該等可回收金額。此外，若可回收金額係以現值法計算之公允價值減處分成本衡量，合併公司須增加揭露所採用之折現率。

### 3. IFRIC 21 「公課」

IFRIC 21 對政府依法所徵收之各類款項（簡稱公課）應於何時認列為負債提供指引，包含徵收時點與金額均已確定者，及徵收時點或金額尚不確定之負債準備。合併公司於應納公課之交易或活動發生時，始應估列相關負債。因此，若支付義務係隨時間經過而發生（例如隨著企業收入之產生），相關負債亦應逐期認列；若支付義務係於達到特定門檻（例如營收達到特定金額）時產生，相關負債應於達到門檻時認列。

### 4. 2010-2012 週期之年度改善

IFRS 8 之修正係釐清若合併公司將具有相似經濟特性之營運部門彙總揭露，應於合併財務報告揭露管理階層於運用彙總基準時所作之判斷。此外，該修正亦釐清合併公司僅於部門資產定期提供予主要營運決策者時，始應揭露應報導部門資產總額至企業資產總額之調節資訊。

IFRS 13 之修正係釐清適用 IFRS 13 後，無設定利率之短期應收款及應付款，若折現之影響不重大，仍得按原始發票金額衡量。

IAS 24 「關係人揭露」之修正係釐清，為合併公司提供主要管理階層服務之管理個體係屬合併公司之關係人，應揭露管理個體提供主要管理階層服務而致報導個體發生之已支付或應支付金額，惟無須揭露該等薪酬之組成類別。

### 5. IAS 16 及 IAS 38 之修正 「可接受之折舊及攤銷方法之闡釋」

企業應採用適當之折舊及攤銷方法以反映其消耗該不動產、廠房及設備與無形資產未來經濟效益之預期型態。

IAS 16「不動產、廠房及設備」之修正規定，收入並非衡量不動產、廠房及設備折舊費用之適當基礎，且該修正並未提供得以收入為基礎提列折舊費用之例外規定。

IAS 38「無形資產」之修正則規定，除下列有限情況外，收入並非衡量無形資產攤銷費用之適當基礎：

- (1) 無形資產係以收入之衡量表示（例如，合約預先設定當收入達特定門檻後無權再使用該無形資產），或
- (2) 能證明收入與無形資產經濟效益之耗用高度相關。

上述修正於生效日以後開始之年度期間推延適用，並允許提前適用。

#### 6. IFRS 15「來自客戶合約之收入」

IFRS 15 係規範來自客戶合約之收入認列原則，該準則將取代 IAS 18「收入」、IAS 11「建造合約」及相關解釋。

合併公司於適用 IFRS 15 時，係以下列步驟認列收入：

- (1) 辨認客戶合約；
- (2) 辨認合約中之履約義務；
- (3) 決定交易價格；
- (4) 將交易價格分攤至合約中之履約義務；及
- (5) 於滿足履約義務時認列收入。

IFRS 15 生效時，合併公司得選擇追溯適用至比較期間或將首次適用之累積影響數認列於首次適用日。

除上述影響外，截至本合併財務報告通過發布日止，合併公司仍持續評估其他準則、解釋之修正對財務狀況與經營結果之影響，相關影響待評估完成時予以揭露。

#### 四、重大會計政策之彙總說明

##### (一) 遵循聲明

本合併財務報告係依照證券發行人財務報告編製準則及經金管會認可之 IAS 34「期中財務報導」編製。本合併財務報告並未包含整份年度財務報告所規定之所有 IFRSs 揭露資訊。



## (二) 合併基礎

### 列入合併財務報告之子公司

本合併財務報告編製主體如下：

投資公司名稱	子公司名稱	業務性質	所持股權百分比		
			103年 6月30日	102年 12月31日	102年 6月30日
新麥企業股份有限公司	LUCKY UNION LIMITED (萊克有利有限公司)	控股	100%	100%	100%
LUCKY UNION LIMITED (萊克有利有限公司)	SINMAG LIMITED (新麥有限公司)	控股	100%	100%	100%
	SINMAG HOLDING LIMITED (新麥控股有限公司 (香港))	控股	(註)	(註)	100%
SINMAG LIMITED (新麥有限公司)	新麥機械(無錫)有限公司	製造及銷售食品機械	100%	100%	100%
	無錫歐麥機電控制有限公司	製造及銷售控制儀表及機電控制系統	50%	50%	50%
	SINMAG BAKERY EQUIPMENT SDN. BHD. 無錫力幫機械有限公司	銷售食品機械	100%	100%	100%
	LBC BAKERY EQUIPMENT INC.	製造及銷售食品機械	50%	50%	50%
	SINMAG BAKERY MACHINE INDIA PRIVATE LIMITED	銷售食品機械	80%	80%	80%
	SINMAG EQUIPMENT (THAILAND) CO., LTD.	製造及銷售食品機械	100%	100%	100%
		銷售食品機械	100%	100%	100%

註：SINMAG HOLDING LIMITED (新麥控股有限公司 (香港))

於 102 年 9 月 25 日完成註銷登記。

列入 103 年及 102 年 1 月 1 日至 6 月 30 日合併財務報告之子公司財務報表中，除 LUCKY UNION LIMITED (萊克有利有限公司)、SINMAG LIMITED (新麥有限公司) 及新麥機械(無錫)有限公司之財務報表業經會計師核閱外，其餘係依各被投資公司自行結算之財務報表併入合併財務報表，其 103 年及 102 年 6 月 30 日之資產總額分別為新台幣 436,593 仟元及 347,547 仟元，分別占合併資產總額之 15% 及 13%；負債總額分別為新台幣 69,736 仟元及 47,897 仟元，分別占合併負債總額之 5% 及 3%；103 年及 102 年 4 月 1 日至 6 月 30 日，以及 103 年及 102 年 1 月 1 日至 6 月 30 日之綜合損益分別為新台幣 12,367 仟元、2,450 仟元、24,418 仟元及 19,491 仟元，分別占綜合損益總額之 10%、2%、13% 及 9%。合併公司各個體間之交易、帳戶餘額、收益及費損於合併時全數予以銷除。

### (三) 其他重大會計政策說明

除下列說明外，本合併財務報告所採用之會計政策與 102 年度合併財務報告相同。

#### 1. 退職後福利

期中期間之退休金成本係採用前一財務年度結束日依精算決定之退休金成本率，以年初至當期末為基礎計算，並針對該結束日後之重大市場波動，及重大縮減、清償或其他重大一次性事項加以調整。

#### 2. 所得稅

所得稅費用係當期所得稅及遞延所得稅之總和。期中期間之所得稅係以年度為基礎進行評估，以預期年度總盈餘所適用之稅率，就期中之稅前利益予以計算。

#### 3. 投資關聯企業

關聯企業係指合併公司具有重大影響，但非屬子公司或合資權益之企業。

合併公司對投資關聯企業係採用權益法。權益法下，投資關聯企業原始依成本認列，取得日後帳面金額係隨合併公司所享有之關聯企業損益及其他綜合損益份額與利潤分配而增減。此外，針對合併公司可享有關聯企業權益之變動係按持股比例認列。

合併公司於評估減損時，係將投資之整體帳面金額（含商譽）視為單一資產比較可回收金額與帳面金額，進行減損測試，所認列之減損損失亦屬於投資帳面金額之一部分。減損損失之任何迴轉，於該投資之可回收金額後續增加之範圍內予以認列。

合併公司與關聯企業間之逆流、順流及側流交易所產生之損益，僅在與合併公司對關聯企業權益無關之範圍內，認列於合併財務報告。

### 五、重大會計判斷、估計及假設不確定性之主要來源

除下列說明外，本合併財務報告所採用之重大會計判斷、估計及假設不確定性主要來源與 102 年度合併財務報告相同。

### 投資關聯企業之減損

當有減損跡象顯示對關聯企業之投資可能已經減損且帳面金額可能無法被回收，合併公司隨即評估該項投資之減損。合併公司管理階層係依據關聯企業之未來現金流量預測評估減損。合併公司亦考量相關市場及產業概況，以決定其相關假設之合理性。

### 六、現金及約當現金

	103年6月30日	102年12月31日	102年6月30日
庫存現金及週轉金	\$ 3,131	\$ 2,038	\$ 3,900
銀行支票存款	59,592	105,922	41,866
銀行活期存款	694,661	520,709	442,566
約當現金			
銀行承兌匯票	19,571	-	-
原始到期日在3個月以內之銀行定期存款	34,649	30,405	150,685
	<u>\$ 811,604</u>	<u>\$ 659,074</u>	<u>\$ 639,017</u>

### 七、應收票據、應收帳款、催收款及其他應收款

	103年6月30日	102年12月31日	102年6月30日
<u>應收票據</u>			
應收票據—因營業發生	\$ 43,702	\$ 45,077	\$ 47,931
減：備抵呆帳	( 72)	( 1,770)	( 784)
	<u>\$ 43,630</u>	<u>\$ 43,307</u>	<u>\$ 47,147</u>
<u>應收帳款</u>			
應收帳款	\$ 674,473	\$ 936,400	\$ 668,644
減：備抵呆帳	( 22,330)	( 23,678)	( 22,107)
	<u>\$ 652,143</u>	<u>\$ 912,722</u>	<u>\$ 646,537</u>
<u>催收款</u>			
催收款	\$ 291	\$ 400	\$ 492
減：備抵呆帳	( 291)	( 400)	( 492)
	<u>\$ -</u>	<u>\$ -</u>	<u>\$ -</u>
<u>其他應收款</u>			
其他	<u>\$ 24,664</u>	<u>\$ 21,116</u>	<u>\$ 18,073</u>

(一) 應收帳款及催收款

應收帳款之備抵呆帳變動資訊如下：

	個 別 評 估	群 組 評 估	合 計
102年1月1日餘額	\$ -	\$ 22,697	\$ 22,697
減：本期實際沖銷	-	( 36)	( 36)
減：本期迴轉呆帳費用	-	( 1,398)	( 1,398)
外幣換算差額	-	844	844
102年6月30日餘額	<u>\$ -</u>	<u>\$ 22,107</u>	<u>\$ 22,107</u>
103年1月1日餘額	\$ -	\$ 23,678	\$ 23,678
減：本期迴轉呆帳費用	-	( 1,109)	( 1,109)
外幣換算差額	-	( 239)	( 239)
103年6月30日餘額	<u>\$ -</u>	<u>\$ 22,330</u>	<u>\$ 22,330</u>

(二) 催收款

催收款之備抵呆帳變動資訊如下：

	個 別 評 估	群 組 評 估	合 計
102年1月1日餘額	\$ 93	\$ -	\$ 93
加：本期提列呆帳費用	399	-	399
外幣換算差額	-	-	-
102年6月30日餘額	<u>\$ 492</u>	<u>\$ -</u>	<u>\$ 492</u>
103年1月1日餘額	\$ 400	\$ -	\$ 400
減：本期迴轉呆帳費用	( 109)	-	( 109)
外幣換算差額	-	-	-
103年6月30日餘額	<u>\$ 291</u>	<u>\$ -</u>	<u>\$ 291</u>

(三) 應收票據

應收票據之備抵呆帳變動資訊如下：

	個 別 評 估	群 組 評 估	合 計
102年1月1日餘額	\$ 976	\$ 90	\$ 1,066
減：本期迴轉呆帳費用	( 282)	-	( 282)
外幣換算差額	-	-	-
102年6月30日餘額	<u>\$ 694</u>	<u>\$ 90</u>	<u>\$ 784</u>
103年1月1日餘額	\$ 1,681	\$ 89	\$ 1,770
減：本期迴轉呆帳費用	( 571)	( 47)	( 618)
減：本期實際沖銷	( 1,110)	-	( 1,110)
外幣換算差額	-	30	30
103年6月30日餘額	<u>\$ -</u>	<u>\$ 72</u>	<u>\$ 72</u>

#### (四) 其他應收款

合併公司帳列其他應收款主係應收退稅款及員工借支之款項，由於歷史經驗顯示並未發生無法回收之情事，故經評估無應認列備抵呆帳之情形。

#### 八、存 貨

	103年6月30日	102年12月31日	102年6月30日
商品存貨	\$ 110,566	\$ 67,874	\$ 109,554
製成品	161,307	117,427	118,634
在製品	181,972	150,952	151,081
原物料	255,137	245,616	279,920
在途存貨	<u>3,967</u>	<u>10,403</u>	<u>1,391</u>
	<u>\$ 712,949</u>	<u>\$ 592,272</u>	<u>\$ 660,580</u>

103年及102年4月1日至6月30日及1月1日至6月30日之銷貨成本包括存貨跌價損失分別為5,354仟元、3,104仟元、9,139仟元及4,121仟元。

#### 九、採用權益法之投資

##### 投資關聯企業

	103年6月30日	102年12月31日	102年6月30日
非上市(櫃)公司			
SOCIETE AGRO- INDUSTRIELLE DE KINSHASA (以下簡 稱「SAIK」)	<u>\$ 14,100</u>	<u>\$ -</u>	<u>\$ -</u>

合併公司於資產負債表日對關聯企業之所有權權益及表決權百分比如下：

公 司 名 稱	103年6月30日	102年12月31日	102年6月30日
SAIK	50%	-	-

SAIK於103年3月於剛果民主共和國完成相關登記，由合併公司持股50%，主要營業項目為製造及銷售烘焙食品。

合併公司對SAIK之持股為50%，且於股東會議之表決權亦為50%。然而，係由其他股東控制SAIK董事會之組成並由董事會指派管

理階層，因此合併公司對 SAIK 不具控制能力。合併公司管理階層認為對 SAIK 僅具有重大影響，故將其列為合併公司之關聯企業。

合併公司於 103 年 4 月 1 日至 6 月 30 日及 1 月 1 日至 6 月 30 日認列關聯企業之投資損益金額如下：

公 司 名 稱	103年4月1日 至6月30日	103年1月1日 至6月30日
SAIK	<u>(\$ 608)</u>	<u>(\$ 608)</u>

103 年 4 月 1 日至 6 月 30 日及 1 月 1 日至 6 月 30 日採用權益法認列之關聯企業損益及其他綜合損益份額，係依據關聯企業同期間未經會計師核閱之財務報告認列。

#### 十、不動產、廠房及設備

	自有土地	建築物	機器設備	運輸設備	生財器具	其他設備	合 計
<b>成 本</b>							
102 年 1 月 1 日餘額	\$ 61,785	\$ 263,184	\$ 304,076	\$ 13,661	\$ 32,973	\$ 77,149	\$ 752,828
增 添	-	-	17,885	865	2,767	4,004	25,521
處 分	-	-	( 5,376)	( 560)	( 905)	( 3,904)	( 10,745)
淨兌換差額	-	12,125	17,065	1,321	1,469	7,488	39,468
其他—由預付設備款轉入	-	58,388	1,103	-	-	-	59,491
102 年 6 月 30 日餘額	<u>\$ 61,785</u>	<u>\$ 333,697</u>	<u>\$ 334,753</u>	<u>\$ 15,287</u>	<u>\$ 36,304</u>	<u>\$ 84,737</u>	<u>\$ 866,563</u>
<b>累計折舊及減損</b>							
102 年 1 月 1 日餘額	\$ -	\$ 82,433	\$ 122,332	\$ 8,728	\$ 20,504	\$ 49,536	\$ 283,533
處 分	-	-	( 3,522)	( 504)	( 812)	( 3,265)	( 8,103)
折舊費用	-	5,951	13,016	544	2,430	4,880	26,821
淨兌換差額	-	3,813	8,409	1,058	1,080	6,145	20,505
102 年 6 月 30 日餘額	<u>\$ -</u>	<u>\$ 92,197</u>	<u>\$ 140,235</u>	<u>\$ 9,826</u>	<u>\$ 23,202</u>	<u>\$ 57,296</u>	<u>\$ 322,756</u>
102 年 1 月 1 日淨額	<u>\$ 61,785</u>	<u>\$ 180,751</u>	<u>\$ 181,744</u>	<u>\$ 4,933</u>	<u>\$ 12,469</u>	<u>\$ 27,613</u>	<u>\$ 469,295</u>
102 年 6 月 30 日淨額	<u>\$ 61,785</u>	<u>\$ 241,500</u>	<u>\$ 194,518</u>	<u>\$ 5,461</u>	<u>\$ 13,102</u>	<u>\$ 27,441</u>	<u>\$ 543,807</u>
<b>成 本</b>							
103 年 1 月 1 日餘額	\$ 61,785	\$ 335,645	\$ 338,255	\$ 14,717	\$ 37,871	\$ 81,469	\$ 869,742
增 添	-	-	4,712	1,947	3,631	873	11,163
處 分	-	-	( 4,436)	( 2,933)	( 617)	( 2,901)	( 10,887)
淨兌換差額	-	( 4,442)	( 4,915)	( 207)	( 345)	( 1,276)	( 11,185)
其他—由預付設備款轉入	-	-	73	-	-	807	880
103 年 6 月 30 日餘額	<u>\$ 61,785</u>	<u>\$ 331,203</u>	<u>\$ 333,689</u>	<u>\$ 13,524</u>	<u>\$ 40,540</u>	<u>\$ 78,972</u>	<u>\$ 859,713</u>
<b>累計折舊及減損</b>							
103 年 1 月 1 日餘額	\$ -	\$ 99,453	\$ 134,451	\$ 9,824	\$ 24,758	\$ 57,108	\$ 325,594
處 分	-	-	( 2,168)	( 2,640)	( 470)	( 2,611)	( 7,889)
折舊費用	-	6,993	13,963	690	2,555	4,106	28,307
淨兌換差額	-	( 1,432)	( 2,156)	( 127)	( 249)	( 948)	( 4,912)
103 年 6 月 30 日餘額	<u>\$ -</u>	<u>\$ 105,014</u>	<u>\$ 144,090</u>	<u>\$ 7,747</u>	<u>\$ 26,594</u>	<u>\$ 57,655</u>	<u>\$ 341,100</u>
103 年 1 月 1 日淨額	<u>\$ 61,785</u>	<u>\$ 236,192</u>	<u>\$ 203,804</u>	<u>\$ 4,893</u>	<u>\$ 13,113</u>	<u>\$ 24,361</u>	<u>\$ 544,148</u>
103 年 6 月 30 日淨額	<u>\$ 61,785</u>	<u>\$ 226,189</u>	<u>\$ 189,599</u>	<u>\$ 5,777</u>	<u>\$ 13,946</u>	<u>\$ 21,317</u>	<u>\$ 518,613</u>

合併公司之不動產、廠房及設備係以直線基礎按下列耐用年數計

提折舊：

建築物	3至50年
機器設備	5至10年
運輸設備	4至5年
生財器具	3至10年
其他設備	3至10年

合併公司建築物之重大組成部分主要有廠房主建物、機電動設備及工程系統等，並分別按其耐用年限3~50年、5~10年及5~10年予以計提折舊。

合併公司設定質押作為借款擔保之不動產、廠房及設備金額，請參閱附註二七。

#### 十一、商 譽

	103年1月1日 至6月30日	102年1月1日 至6月30日
<u>成 本</u>		
期初餘額	\$ 3,254	\$ 3,254
本期增加(減少)	-	-
期末餘額	<u>\$ 3,254</u>	<u>\$ 3,254</u>

#### 十二、其他無形資產

	<u>電 腦 軟 體</u>
<u>成 本</u>	
102年1月1日餘額	\$ 9,983
單獨取得	514
淨兌換差額	<u>377</u>
102年6月30日餘額	<u>\$ 10,874</u>
<u>累計攤銷及減損</u>	
102年1月1日餘額	\$ 6,784
攤銷費用	762
淨兌換差額	<u>280</u>
102年6月30日餘額	<u>\$ 7,826</u>
102年1月1日淨額	<u>\$ 3,199</u>
102年6月30日淨額	<u>\$ 3,048</u>

(接次頁)

(承前頁)

	<u>電 腦 軟 體</u>
<u>成 本</u>	
103年1月1日餘額	\$ 11,844
單獨取得	713
本期處分	( 533)
淨兌換差額	( 150)
103年6月30日餘額	<u>\$ 11,874</u>
<u>累計攤銷及減損</u>	
103年1月1日餘額	\$ 7,741
攤銷費用	827
本期處分	( 465)
淨兌換差額	( 101)
103年6月30日餘額	<u>\$ 8,002</u>
103年1月1日淨額	<u>\$ 4,103</u>
103年6月30日淨額	<u>\$ 3,872</u>

電腦軟體成本係以直線法依其耐用年數按3年至5年分期攤銷。

### 十三、預付租賃款

	<u>103年6月30日</u>	<u>102年12月31日</u>	<u>102年6月30日</u>
流動(帳列其他預付款)	\$ 592	\$ 601	\$ 597
非流動	<u>23,604</u>	<u>24,285</u>	<u>24,419</u>
	<u>\$ 24,196</u>	<u>\$ 24,886</u>	<u>\$ 25,016</u>

(一) 截至103年6月30日暨102年12月31日及6月30日止，預付租賃款均為中國大陸之土地使用權。

(二) 部分土地使用權業已抵押予金融機構，作為抵押借款之擔保，請參閱附註二七。

### 十四、其他資產

	<u>103年6月30日</u>	<u>102年12月31日</u>	<u>102年6月30日</u>
<u>流 動</u>			
受限制資產	<u>\$ 564</u>	<u>\$ 532</u>	<u>\$ 559</u>
<u>非 流 動</u>			
存出保證金	\$ 7,581	\$ 8,212	\$ 7,187
預付設備款	27,700	25,957	17,488
遞延費用	33,096	29,344	29,481
受限制資產	<u>1,188</u>	<u>1,165</u>	<u>371</u>
	<u>\$ 69,565</u>	<u>\$ 64,678</u>	<u>\$ 54,527</u>



## 十五、借 款

### 短期借款

	103年6月30日	102年12月31日	102年6月30日
擔保借款（附註二七）			
一 銀行借款	\$ 30,000	\$ 75,000	\$ 75,000
無擔保借款			
一 信用額度借款	<u>400,526</u>	<u>434,481</u>	<u>354,001</u>
	<u>\$ 430,526</u>	<u>\$ 509,481</u>	<u>\$ 429,001</u>

(一) 銀行擔保借款之利率於 103 年 6 月 30 日暨 102 年 12 月 31 日及 6 月 30 日分別為 1.25%、1.25%及 1.25%。

(二) 銀行信用額度借款之利率於 103 年 6 月 30 日暨 102 年 12 月 31 日及 6 月 30 日分別為 0.98%-1.95%、0.99%-1.52%及 1.04%-1.69%。

## 十六、其他負債

	103年6月30日	102年12月31日	102年6月30日
流 動			
其他應付款			
應付薪資及獎金	\$ 89,523	\$ 144,492	\$ 100,423
應付勞務費	2,519	4,346	1,865
應付職工福利金	4,404	4,664	11,230
應付股利	336,651	-	299,245
應付利息	628	825	418
其 他	<u>62,353</u>	<u>75,319</u>	<u>41,600</u>
	<u>\$ 496,078</u>	<u>\$ 229,646</u>	<u>\$ 454,781</u>
非 流 動			
其他負債			
存入保證金	<u>\$ 20</u>	<u>\$ 20</u>	<u>\$ 20</u>

## 十七、負債準備

	103年6月30日	102年12月31日	102年6月30日
流 動			
保 固	<u>\$ 15,771</u>	<u>\$ 23,794</u>	<u>\$ 16,560</u>

	保	固
102年1月1日餘額		\$ 15,764
淨兌換差額		<u>796</u>
102年6月30日餘額		<u>\$ 16,560</u>
103年1月1日餘額		\$ 23,794
本期迴轉未使用餘額		( 7,793)
淨兌換差額		<u>( 230)</u>
103年6月30日餘額		<u>\$ 15,771</u>

#### 十八、退職後福利計畫

確定福利計畫相關退休金費用係以 102 年及 101 年 12 月 31 日精算決定之退休金成本率在各期間分別認列於下列項目：

	103年4月1日 至6月30日	102年4月1日 至6月30日	103年1月1日 至6月30日	102年1月1日 至6月30日
營業成本	\$ 85	\$ 79	\$ 182	\$ 160
推銷費用	74	83	147	165
管理費用	57	56	101	111
研發費用	<u>12</u>	<u>12</u>	<u>26</u>	<u>24</u>
	<u>\$ 228</u>	<u>\$ 230</u>	<u>\$ 456</u>	<u>\$ 460</u>

#### 十九、權益

##### (一) 股本

##### 普通股

	103年6月30日	102年12月31日	102年6月30日
額定股數(仟股)	<u>60,000</u>	<u>60,000</u>	<u>60,000</u>
額定股本	<u>\$ 600,000</u>	<u>\$ 600,000</u>	<u>\$ 600,000</u>
已發行且已收足股款之 股數(仟股)	<u>44,887</u>	<u>44,887</u>	<u>42,749</u>
已發行股本	<u>\$ 448,868</u>	<u>\$ 448,868</u>	<u>\$ 427,494</u>

本公司於 102 年 6 月 28 日經股東常會決議通過盈餘轉增資 21,374 仟元，計發行新股 2,137,468 股，每股面額 10 元，業奉金融監督管理委員會 102 年 7 月 22 日金管證發字第 1020028455 號核准，102 年 7 月 23 日經董事會決議訂定 102 年 8 月 14 日為增資基準日。本案業經 102 年 8 月 20 日府產業商字第 10287073100 號函核准。

本公司於 103 年 6 月 23 日經股東常會決議通過盈餘轉增資 26,932 仟元，計發行新股 2,693,210 股，每股面額 10 元，業奉金融監督管理委員會 103 年 7 月 29 日金管證發字第 1030028699 號核准，103 年 8 月 12 日經董事會決議訂定 103 年 9 月 3 日為增資基準日。故截至 103 年 6 月 30 日止，帳列待分配股票股利 26,932 仟元。

## (二) 資本公積

資本公積中屬超過票面金額發行股票之溢額（包括以超過面額發行普通股）及受領贈與之部分得用以彌補虧損，亦得於公司無虧損時，用以發放現金股利或撥充股本，惟撥充股本時每年以實收股本之一定比率為限。

因採用權益法之投資、員工認股權及認股權產生之資本公積，不得作為任何用途。

## (三) 保留盈餘及股利政策

本公司原章程規定，本公司每屆決算如有當期淨利時，應先彌補虧損，次提百分之十為法定盈餘公積，但法定盈餘公積已達資本額時，不在此限，再依法令或主管機關規定提列特別盈餘公積或迴轉特別盈餘公積後，如尚有盈餘再分配如下：

1. 董事及監察人之酬勞不高於百分之五。
2. 員工紅利為百分之二至百分之十（若部分員工紅利以股票發放時，依主管機關規定之公平價值計算配發紅利股數。）員工紅利以股票發放時，分配對象得包括符合一定條件之從屬公司員工，該一定條件授權董事會訂定之。
3. 扣除前各項後之餘額，連同期初累積未分配盈餘及當年度未分配盈餘調整數額，董事會得先視業務狀況酌予保留一部分，再就保留後之擬具分派議案，提請股東會決議分派之。

公司正值成長階段，基於公司營運之需要暨股東權益最大化之考量，股利分配採剩餘股利政策，依公司未來之資本預算規劃，衡量未來年度之資金需求，並綜合考量獲利狀況、財務結構及每年盈餘稀釋程度等因素擬適當之股利分派，其中現金股利之發放以不低於當年度全部股利之百分之二十。

本公司於 103 年 6 月 23 日經股東常會通過修訂章程，修訂後章程規定本公司每屆決算如有當期淨利時，應先彌補虧損，次提存百分之十為法定盈餘公積，但法定盈餘公積已達資本額時，不在此限，再依法令或主管機關規定提列特別盈餘公積或迴轉特別盈餘公積後，如尚有盈餘再分配如下：

1. 董事及監察人之酬勞不高於百分之五。
2. 員工紅利為百分之二至百分之十。(若部分員工紅利以股票發放時，依主管機關規定之公平價值計算配發紅利股數。)員工紅利以股票發放時，分配對象得包括符合一定條件之從屬公司員工，該一定條件授權董事會訂定之。
3. 扣除前各項後之餘額，連同期初累積未分配盈餘及當年度未分配盈餘調整數額，董事會得先視業務狀況酌予保留一部分，再就保留後之擬具分派議案，提請股東會決議分派之。

本公司正值成長階段，分派股利之政策，須視公司目前及未來之投資環境、資金需求、國內外競爭狀況及資本預算等因素，兼顧股東利益、平衡股利及公司長期財務規劃等，每年依法由董事會擬具分派案，提報股東會。公司得依財務、業務及經營面等因素之考量將當年度可分配盈餘提撥百分之二十以上分派股東紅利，股東紅利之分派得以現金或股票方式發放，其中現金股利之發放不低於當年度全部股東紅利總額之百分之二十。

103 年及 102 年 1 月 1 日至 6 月 30 日應付員工紅利估列金額分別為 10,938 仟元及 9,483 仟元；應付董監酬勞估列金額分別為 3,146 仟元及 2,781 仟元。前述員工紅利及董監酬勞係依過去經驗以可能發放之金額為基礎，分別按稅後淨利（已扣除員工分紅及董監酬勞之金額）減除依法提列之法定盈餘公積後之基礎計算。年度終了後，年度合併財務報告通過發布日前經董事會決議之發放金額有重大變動時，該變動調整原提列年度費用，年度合併財務報告通過發布日後若金額仍有變動，則依會計估計變動處理，於次一年度調整入帳。如股東會決議採股票發放員工紅利，股票紅利股數按決議分紅之金

額除以股票公允價值決定。就計算股票紅利股數而言，股票公允價值係指股東會決議日前一日之收盤價（考量除權除息之影響後）。

本公司依金管證發字第 1010012865 號函、金管證發字第 1010047490 號函及「採用國際財務報導準則（IFRSs）後，提列特別盈餘公積之適用疑義問答」規定提列及迴轉特別盈餘公積。嗣後其他股東權益減項餘額有迴轉時，得就迴轉部分分派盈餘。

依公司法第二三七條規定，按稅後餘額提列百分之十為法定盈餘公積，但法定盈餘公積已達資本總額時，不在此限。法定盈餘公積得用以彌補虧損。公司無虧損時，法定盈餘公積超過實收股本總額 25% 之部分除得撥充股本外，尚得以現金分配。

分配未分配盈餘時，除屬非中華民國境內居住者之股東外，其餘股東可獲配按股利分配日之稅額扣抵比率計算之股東可扣抵稅額。

本公司於 103 年 6 月 23 日及 102 年 6 月 28 日舉行股東常會，決議通過 102 及 101 年度盈餘分配案、員工紅利及董監事酬勞如下：

	盈 餘 分 配 案		每 股 股 利 ( 元 )	
	102年度	101年度	102年度	101年度
法定盈餘公積	\$ 49,586	\$ 39,984	\$ -	\$ -
現金股利	336,651	299,245	7.5	7.0
股票股利	26,932	21,374	0.6	0.5
		102年度		101年度
		現 金 紅 利		現 金 紅 利
員工紅利		\$ 27,976		\$ 24,526
董監事酬勞		8,452		7,568

103 年 6 月 23 日及 102 年 6 月 28 日股東常會決議配發之員工紅利及董監事酬勞與 102 及 101 年度合併財務報告認列之員工分紅及董監事酬勞並無差異。

有關本公司股東會決議之盈餘分派暨員工紅利及董監酬勞資訊，請至台灣證券交易所「公開資訊觀測站」查詢。

(四) 其他權益項目

國外營運機構財務報表換算之兌換差額

	103年1月1日 至6月30日	102年1月1日 至6月30日
期初餘額	\$ 17,800	(\$ 35,870)
換算國外營運機構淨資產所 產生之兌換差額	( 21,475)	59,319
換算國外營運機構淨資產所 產生利益(損失)之相關所 得稅	<u>3,651</u>	( <u>10,084</u> )
期末餘額	<u>(\$ 24)</u>	<u>\$ 13,365</u>

(五) 非控制權益

	103年1月1日 至6月30日	102年1月1日 至6月30日
期初餘額	\$ 52,822	\$ 38,980
歸屬於非控制權益之份額		
本期淨利	6,595	5,898
發放現金股利	( 6,250)	-
國外營運機構財務報表 換算之兌換差額	( 448)	2,290
國外營運機構財務報表 換算之兌換差額相關 所得稅	<u>41</u>	( <u>389</u> )
期末餘額	<u>\$ 52,760</u>	<u>\$ 46,779</u>

二十、繼續營業單位綜合損益

(一) 其他收入

	103年4月1日 至6月30日	102年4月1日 至6月30日	103年1月1日 至6月30日	102年1月1日 至6月30日
租金收入				
營業租賃租金收入				
- 其他	\$ 230	\$ 64	\$ 639	\$ 280
利息收入				
銀行存款	5,198	1,877	8,351	3,418
其他	<u>1,576</u>	<u>491</u>	<u>1,787</u>	<u>1,475</u>
	<u>\$ 7,004</u>	<u>\$ 2,432</u>	<u>\$ 10,777</u>	<u>\$ 5,173</u>

## (二) 其他利益及損失

	103年4月1日 至6月30日	102年4月1日 至6月30日	103年1月1日 至6月30日	102年1月1日 至6月30日
處分不動產、廠房及設備損失	(\$ 336)	(\$ 392)	(\$ 544)	(\$ 2,256)
淨外幣兌換利益	1,721	1,973	1,857	7,598
其他	( 86)	( 563)	( 224)	( 1,446)
	<u>\$ 1,299</u>	<u>\$ 1,018</u>	<u>\$ 1,089</u>	<u>\$ 3,896</u>

## (三) 財務成本

	103年4月1日 至6月30日	102年4月1日 至6月30日	103年1月1日 至6月30日	102年1月1日 至6月30日
銀行透支及銀行借款利息	<u>\$ 1,844</u>	<u>\$ 1,621</u>	<u>\$ 3,968</u>	<u>\$ 3,327</u>

## (四) 折舊及攤銷

	103年4月1日 至6月30日	102年4月1日 至6月30日	103年1月1日 至6月30日	102年1月1日 至6月30日
不動產、廠房及設備	\$ 13,927	\$ 13,838	\$ 28,307	\$ 26,821
無形資產	404	356	827	762
合計	<u>\$ 14,331</u>	<u>\$ 14,194</u>	<u>\$ 29,134</u>	<u>\$ 27,583</u>
折舊費用依功能別彙總				
營業成本	\$ 8,638	\$ 8,574	\$ 17,542	\$ 16,618
營業費用	5,289	5,264	10,765	10,203
	<u>\$ 13,927</u>	<u>\$ 13,838</u>	<u>\$ 28,307</u>	<u>\$ 26,821</u>
攤銷費用依功能別彙總				
營業成本	\$ 101	\$ 79	\$ 207	\$ 164
營業費用	303	277	620	598
	<u>\$ 404</u>	<u>\$ 356</u>	<u>\$ 827</u>	<u>\$ 762</u>

## (五) 員工福利費用

	103年4月1日 至6月30日	102年4月1日 至6月30日	103年1月1日 至6月30日	102年1月1日 至6月30日
短期員工福利	<u>\$ 174,868</u>	<u>\$ 140,292</u>	<u>\$ 328,601</u>	<u>\$ 262,137</u>
退職後福利(附註十八)				
確定提撥計畫	19,804	16,177	38,031	30,464
確定福利計畫	228	230	456	460
	<u>20,032</u>	<u>16,407</u>	<u>38,487</u>	<u>30,924</u>
其他員工福利	35,554	27,187	65,125	51,818
員工福利費用合計	<u>\$ 230,454</u>	<u>\$ 183,886</u>	<u>\$ 432,213</u>	<u>\$ 344,879</u>
依功能別彙總				
營業成本	\$ 98,141	\$ 77,149	\$ 184,298	\$ 142,480
營業費用	132,313	106,737	247,915	202,399
	<u>\$ 230,454</u>	<u>\$ 183,886</u>	<u>\$ 432,213</u>	<u>\$ 344,879</u>

## 二一、繼續營業單位所得稅

### (一) 認列於損益之所得稅

所得稅費用之主要組成項目如下：

	103年4月1日 至6月30日	102年4月1日 至6月30日	103年1月1日 至6月30日	102年1月1日 至6月30日
當期所得稅				
當期產生者	\$ 88,635	\$ 45,286	\$ 114,360	\$ 61,457
未分配盈餘加徵 10%	-	-	8,269	3,923
以前年度調整	( 1,345)	-	( 810)	-
當期抵用海外盈餘 匯回扣繳稅款	( 32,957)	-	( 33,658)	-
租稅減免	( 15,786)	( 13,006)	( 21,125)	( 17,206)
	38,547	32,280	67,036	48,174
遞延所得稅				
當期產生者	10,758	11,648	13,606	18,751
認列於損益之所得稅費用	<u>\$ 49,305</u>	<u>\$ 43,928</u>	<u>\$ 80,642</u>	<u>\$ 66,925</u>

財政部於 103 年 4 月 9 日發布台財稅字第 10304540780 號令修正營利事業所得稅查核準則，修正規定自 102 年度營利事業所得稅結算申報案件起開始適用。適用該等修正規定預期將不致對合併公司之當期所得稅或遞延所得稅產生重大影響。

### (二) 認列於其他綜合損益之所得稅

	103年4月1日 至6月30日	102年4月1日 至6月30日	103年1月1日 至6月30日	102年1月1日 至6月30日
當期所得稅	\$ -	\$ -	\$ -	\$ -
遞延所得稅				
認列於其他綜合損益 — 國外營運機構換 算	5,159	( 3,730)	3,692	( 10,473)
認列於其他綜合損益之 所得稅	<u>\$ 5,159</u>	<u>(\$ 3,730)</u>	<u>\$ 3,692</u>	<u>(\$ 10,473)</u>

### (三) 兩稅合一相關資訊

	103年6月30日	102年12月31日	102年6月30日
未分配盈餘			
86 年度以前未分配 盈餘	\$ 8,224	\$ 8,224	\$ 8,224
87 年度以後未分配 盈餘	495,774	711,463	385,760
	<u>\$ 503,998</u>	<u>\$ 719,687</u>	<u>\$ 393,984</u>
股東可扣抵稅額帳戶餘 額	<u>\$ 61,801</u>	<u>\$ 47,639</u>	<u>\$ 52,236</u>



102 及 101 年度盈餘分配適用之稅額扣抵比率分別為 10.73%(預計) 及 9.07%。

依所得稅法規定，本公司分配屬於 87 年度(含)以後之盈餘時，本國股東可按股利分配日之稅額扣抵比率計算可獲配之股東可扣抵稅額。由於實際分配予股東之可扣抵稅額，應以股利分配日之股東可扣抵稅額帳戶餘額為準，因此本公司預計 102 年度盈餘分配之稅額扣抵比率可能與將來實際分配予股東時所適用之稅額扣抵比率有所差異。

依台財稅字第 10204562810 號規定，首次採用 IFRSs 之當年度計算稅額扣抵比率時，其帳載累積未分配盈餘應包含因首次採用國際財務報導準則產生之保留盈餘淨增加數或淨減少數。

#### (四) 所得稅核定情形

本公司營利事業所得稅申報案件業經稅捐稽徵機關核定至 101 年度，且核定數與申報數無重大差異。

### 二二、每股盈餘

	單位：每股元			
	103年4月1日 至6月30日	102年4月1日 至6月30日	103年1月1日 至6月30日	102年1月1日 至6月30日
基本每股盈餘				
繼續營業單位盈餘	<u>\$ 3.15</u>	<u>\$ 2.46</u>	<u>\$ 4.40</u>	<u>\$ 3.79</u>
無償配股基準日在財務報表提出日後之擬制追溯調整每股盈餘	<u>\$ 2.97</u>	<u>\$ 2.32</u>	<u>\$ 4.15</u>	<u>\$ 3.58</u>
稀釋每股盈餘				
繼續營業單位盈餘	<u>\$ 3.13</u>	<u>\$ 2.44</u>	<u>\$ 4.37</u>	<u>\$ 3.76</u>
無償配股基準日在財務報表提出日後之擬制追溯調整每股盈餘	<u>\$ 2.95</u>	<u>\$ 2.30</u>	<u>\$ 4.12</u>	<u>\$ 3.55</u>

計算每股盈餘時，無償配股之影響業已追溯調整，該無償配股基準日訂於102年8月14日。因追溯調整，102年1月1日至6月30日基本及稀釋每股盈餘變動如下：

單位：每股元

	追溯調整前		追溯調整後	
	102年4月1日 至6月30日	102年1月1日 至6月30日	102年4月1日 至6月30日	102年1月1日 至6月30日
基本每股盈餘	<u>\$ 2.58</u>	<u>\$ 3.98</u>	<u>\$ 2.46</u>	<u>\$ 3.79</u>
稀釋每股盈餘	<u>\$ 2.56</u>	<u>\$ 3.94</u>	<u>\$ 2.44</u>	<u>\$ 3.76</u>

用以計算每股盈餘之盈餘及普通股加權平均股數如下：

本期淨利

	103年4月1日 至6月30日	102年4月1日 至6月30日	103年1月1日 至6月30日	102年1月1日 至6月30日
歸屬於本公司業主之淨利 具稀釋作用潛在普通股之 影響：	\$ 141,441	\$ 110,411	\$ 197,480	\$ 170,153
員工分紅	-	-	-	-
用以計算稀釋每股盈餘之 盈餘	<u>\$ 141,441</u>	<u>\$ 110,411</u>	<u>\$ 197,480</u>	<u>\$ 170,153</u>

股    數

單位：仟股

	103年4月1日 至6月30日	102年4月1日 至6月30日	103年1月1日 至6月30日	102年1月1日 至6月30日
用以計算基本每股盈餘之 普通股加權平均股數	44,887	44,887	44,887	44,887
具稀釋作用潛在普通股之 影響：				
員工分紅	<u>307</u>	<u>397</u>	<u>314</u>	<u>401</u>
用以計算稀釋每股盈餘之 普通股加權平均股數	<u>45,194</u>	<u>45,284</u>	<u>45,201</u>	<u>45,288</u>

若合併公司得選擇以股票或現金發放員工分紅，則計算稀釋每股盈餘時，假設員工分紅將採發放股票方式，並於該潛在普通股具有稀釋作用時計入加權平均流通在外股數，以計算稀釋每股盈餘。於次年度股東會決議員工分紅發放股數前計算稀釋每股盈餘時，亦繼續考量該等潛在普通股之稀釋作用。

### 二三、非現金交易

合併公司於 103 年及 102 年 1 月 1 日至 6 月 30 日進行下列非現金交易之投資活動：

- (一) 合併公司分別於 103 年 6 月 23 日及 102 年 6 月 28 日股東常會宣告配發股東股票股利 26,932 仟元及 21,374 仟元，故由未分配盈餘轉列入待分配股票股利 26,932 仟元及 21,374 仟元，參閱附註十九(一)。
- (二) 合併公司分別於 103 年 6 月 23 日及 102 年 6 月 28 日股東常會宣告配發股東現金股利 336,651 仟元及 299,245 仟元，截至 103 年及 102 年 6 月 30 日止尚未配發，帳列其他應付款項，參閱附註十六。

### 二四、營業租賃協議

#### (一) 合併公司為承租人

合併公司營業租賃係承租營業場所及影印事務機等，租賃期間為 1 至 50 年。

不可取消營業租賃之未來最低租賃給付總額如下：

	103年6月30日	102年12月31日	102年6月30日
不超過1年	\$ 16,339	\$ 15,257	\$ 7,378
1~5年	23,418	26,848	33,273
超過5年	<u>59,963</u>	<u>61,221</u>	<u>61,386</u>
	<u>\$ 99,720</u>	<u>\$ 103,326</u>	<u>\$ 102,037</u>

#### (二) 合併公司為出租人

營業租賃係出租合併公司所擁有之不動產，租賃期間為一年。所有營業租賃合約均包含承租人於行使續租權時，依市場租金行情調整租金之條款。承租人於租賃期間結束時，對該不動產不具有優惠承購權。

不可取消營業租賃之未來最低租賃總額如下：

	103年6月30日	102年12月31日	102年6月30日
不超過1年	<u>\$ 187</u>	<u>\$ -</u>	<u>\$ 123</u>

## 二五、金融工具

### (一) 公允價值之資訊

#### 非按公允價值衡量之金融工具

非按公允價值衡量之金融資產及金融負債之帳面金額趨近其公允價值。

### (二) 金融工具之種類

	<u>103年6月30日</u>	<u>102年12月31日</u>	<u>102年6月30日</u>
<u>金融資產</u>			
放款及應收款(註1)	\$ 1,540,849	\$ 1,646,476	\$ 1,358,914
<u>金融負債</u>			
以攤銷後成本衡量(註2)	1,125,787	914,762	1,060,532

註1：餘額係包含現金及約當現金、應收款項(不含應收退稅款)、受限制資產及存出保證金等以攤銷後成本衡量之放款及應收款。

註2：餘額係包含短期借款、應付款項(不含應付薪資及獎金及應付職工福利金)及存入保證金等以攤銷後成本衡量之金融負債。

### (三) 財務風險管理目的與政策

合併公司主要金融工具包括現金及約當現金、應收款項、應付款項及短期借款。上述金融工具中與營運有關之財務風險包括市場風險(包含匯率風險及利率風險)、信用風險及流動性風險。

#### 1. 市場風險

合併公司之營運活動使合併公司承擔之主要財務風險為外幣匯率變動風險(參閱下述(1))以及利率變動風險(參閱下述(2))。

##### (1) 匯率風險

合併公司從事外幣計價之銷貨與進貨交易，因而使合併公司產生匯率變動風險。合併公司定期評估非功能性貨幣計價之銷售金額及成本金額其淨風險部位，並據以調節

該非功能性貨幣現金持有部位，或透過從事衍生金融工具一遠期外匯合約以達到避險之目的。

合併公司於資產負債表日非功能性貨幣計價之貨幣性資產與貨幣性負債帳面金額（包含合併財務報表中已沖銷之非功能性貨幣計價之貨幣性項目），參閱附註二九。

#### 敏感度分析

合併公司主要受到美金匯率波動之影響。

下表詳細說明當新台幣（功能性貨幣）對各攸關外幣（主要為美金）之匯率增加及減少1%時，合併公司之敏感度分析。1%係為合併公司內部向主要管理階層報告匯率風險時所使用之敏感度比率，亦代表管理階層對外幣匯率之合理可能變動範圍之評估。敏感度分析僅包括流通在外之外幣貨幣性項目，並將其期末之換算以匯率變動1%予以調整。下表之正數係表示當新台幣相對於各相關貨幣貶值1%時，將使稅前淨利或權益增加之金額；當新台幣相對於各相關外幣升值1%時，其對稅前淨利或權益之影響將為同金額之負數。

	美 金 之 影 響	美 金 之 影 響
	103年1月1日 至6月30日	102年1月1日 至6月30日
損 益	(\$ 435)	(\$ 207)

主要源自於合併公司於資產負債表日尚流通在外且未進行現金流量避險之美金計價現金及約當現金、應收款項、應付款項及短期借款。

#### (2) 利率風險

因合併公司內之銀行存款及借入資金同時包含固定及浮動利率計息，因而產生利率暴險。

合併公司於資產負債表日受利率暴險之金融資產及金融負債帳面金額如下：

	103年6月30日	102年12月31日	102年6月30日
具公允價值利率風險			
－金融資產	\$ 36,321	\$ 32,062	\$ 152,056
－金融負債	105,000	125,000	-
具現金流量利率風險			
－金融資產	694,741	520,749	442,684
－金融負債	325,526	384,481	429,001

### 敏感度分析

下列敏感度分析係依非衍生工具於資產負債表日之利率暴險而決定。對於浮動利率負債，其分析方式係假設資產負債表日流通在外之負債金額於報導期間皆流通在外。合併公司內部向主要管理階層報告利率時所使用之變動率為利率增加或減少 25 基點，此亦代表管理階層對利率之合理可能變動範圍之評估。

若利率增加／減少 25 基點，在所有其他變數維持不變之情況下，合併公司 103 年及 102 年 1 月 1 日至 6 月 30 日之稅前淨利將增加／減少 462 仟元及 17 仟元，主因為合併公司之浮動利率計息之銀行存款及銀行借款產生之利率變動風險部位。

## 2. 信用風險

信用風險係指交易對方拖欠合約義務而造成集團財務損失之風險。截至資產負債表日，合併公司可能因交易對方未履行義務及合併公司提供財務保證造成財務損失之最大信用風險暴險主要係來自於合併資產負債表所認列之金融資產帳面金額。

合併公司採行之政策係僅與信用良好之對象進行交易，並於必要情形下取得足額之擔保以減輕因拖欠所產生財務損失之風險。合併公司依獨立評等機構提供之徵信報告或使用其他公開可取得之財務資訊及彼此交易記錄對主要客戶進行評等。合

併公司持續監督信用暴險以及交易對方之信用評等，並透過權責主管複核及核准之交易對方信用額度限額控制信用暴險。

合併公司持續地針對應收帳款客戶之財務狀況進行評估，必要時亦會預收款項作為交易條件以降低信用風險。

### 3. 流動性風險

合併公司係透過管理及維持足夠部位之現金及約當現金以支應集團營運並減輕現金流量波動之影響。合併公司管理階層監督銀行融資額度使用狀況並確保借款合同條款之遵循。

銀行借款對合併公司而言係為一項重要流動性來源。截至103年6月30日暨102年12月31日及6月30日止，合併公司未動用之短期銀行融資額度，參閱下列(2)融資額度之說明。

#### (1) 非衍生性金融負債之流動性及利率風險表

非衍生金融負債剩餘合約到期分析係依合併公司最早可能被要求還款之日期，按金融負債未折現現金流量（包含本金及估計利息）編製。因此，合併公司可被要求立即還款之銀行借款，係列於下表中最早之期間內，不考慮銀行立即執行該權利之機率；其他非衍生金融負債到期分析係依照約定之還款日編製。

#### 103年6月30日

	<u>3個月內</u>	<u>3個月~1年</u>	<u>1~5年</u>
<u>非衍生金融負債</u>			
短期負債	\$ 138,224	\$ 294,078	\$ -
無附息負債	<u>668,273</u>	<u>26,968</u>	<u>20</u>
	<u>\$ 806,497</u>	<u>\$ 321,046</u>	<u>\$ 20</u>

#### 102年12月31日

	<u>3個月內</u>	<u>3個月~1年</u>	<u>1~5年</u>
<u>非衍生金融負債</u>			
短期負債	\$ 125,139	\$ 387,268	\$ -
無附息負債	<u>344,317</u>	<u>60,944</u>	<u>20</u>
	<u>\$ 469,456</u>	<u>\$ 448,212</u>	<u>\$ 20</u>

102 年 6 月 30 日

	3 個月內	3 個月~1 年	1 ~ 5 年
非衍生金融負債			
短期負債	\$ 255,417	\$ 175,775	\$ -
無附息負債	<u>605,013</u>	<u>26,498</u>	<u>20</u>
	<u>\$ 860,430</u>	<u>\$ 202,273</u>	<u>\$ 20</u>

(2) 融資額度

	103年6月30日	102年12月31日	102年6月30日
無擔保銀行透支額度			
一已動用金額	\$ 400,526	\$ 434,481	\$ 354,001
一未動用金額	<u>99,594</u>	<u>30,000</u>	<u>83,000</u>
	<u>\$ 500,120</u>	<u>\$ 464,481</u>	<u>\$ 437,001</u>
有擔保銀行透支額度			
一已動用金額	\$ 30,000	\$ 75,000	\$ 75,000
一未動用金額	<u>308,660</u>	<u>190,875</u>	<u>189,650</u>
	<u>\$ 338,660</u>	<u>\$ 265,875</u>	<u>\$ 264,650</u>

二六、關係人交易

本公司及子公司（係本公司之關係人）間之交易、帳戶餘額、收益及費損於合併時全數予以銷除，故未揭露於本附註。合併公司與其他關係人間之交易如下。

(一) 營業收入

帳列項目	關係人類別	103年4月1日 至6月30日	102年4月1日 至6月30日	103年1月1日 至6月30日	102年1月1日 至6月30日
銷貨收入	其他關係人				
	一具實質關係	<u>\$ 783</u>	<u>\$ 235</u>	<u>\$ 1,144</u>	<u>\$ 1,056</u>

合併公司銷售予關係企業之交易價格係以逐筆議價方式決定，收款為月結 60 天或 B/L 90 天內收款。一般非關係人均係採議價方式決定價格，為月結 90 天內收款。

(二) 進 貨

關係人類別	103年4月1日 至6月30日	102年4月1日 至6月30日	103年1月1日 至6月30日	102年1月1日 至6月30日
其他關係人				
一具實質關係	<u>\$ 18,926</u>	<u>\$ 19,847</u>	<u>\$ 30,058</u>	<u>\$ 31,542</u>



合併公司與關係人交易之進貨價格係以成本加成計價，月結 30 天~120 天或 B/L 45 天內付款。一般非關係人交易係採議價方式決定價格，月結 90 天內付款。

(三) 應收關係人款項 (不含對關係人放款)

帳列項目	關係人類別	103年6月30日	102年12月31日	102年6月30日
應收帳款	其他關係人			
	—具實質關係	\$ 158	\$ 862	\$ 525
其他應收款	其他關係人			
	—具實質關係	\$ 79	\$ -	\$ -

流通在外之應收關係人款項未收取保證。103 年及 102 年 4 月 1 日至 6 月 30 日與 103 年及 102 年 1 月 1 日至 6 月 30 日應收關係人款項並未提列呆帳費用。

(四) 應付關係人款項 (不含向關係人借款)

帳列項目	關係人類別	103年6月30日	102年12月31日	102年6月30日
應付票據	其他關係人			
	—具實質關係	\$ 4,695	\$ 3,135	\$ 4,725
應付帳款	其他關係人			
	—具實質關係	\$ 7,076	\$ 24,706	\$ 11,610
其他應付款	其他關係人			
	—具實質關係	\$ 109	\$ -	\$ -

(五) 其他關係人交易

	103年4月1日 至6月30日	102年4月1日 至6月30日	103年1月1日 至6月30日	102年1月1日 至6月30日
租金收入				
其他關係人—具實質關係	\$ 64	\$ 55	\$ 130	\$ 126

租金係依一般市場行情簽訂契約，按月收取租金。

(六) 處分不動產、廠房及設備

關係人類別	處分價款		處分(損)益	
	103年4月1日 至6月30日	103年1月1日 至6月30日	103年4月1日 至6月30日	103年1月1日 至6月30日
其他關係人—具實質關係	\$ 59	\$ 59	\$ 7	\$ 7

(七) 對主要管理階層之獎酬

103年及102年1月1日至6月30日對董事及其他主要管理階層之薪酬總額如下：

	103年4月1日 至6月30日	102年4月1日 至6月30日	103年1月1日 至6月30日	102年1月1日 至6月30日
短期員工福利	\$ 14,079	\$ 16,494	\$ 22,911	\$ 21,867
退職後福利	134	106	310	247
	<u>\$ 14,213</u>	<u>\$ 16,600</u>	<u>\$ 23,221</u>	<u>\$ 22,114</u>

董事及其他主要管理階層之薪酬係由薪酬委員會依照個人績效及市場趨勢決定。

二七、質抵押之資產

合併公司下列資產業經提供為向銀行借款之擔保品、進口原物料之關稅擔保：

	103年6月30日	102年12月31日	102年6月30日
質押定存單	\$ 1,672	\$ 1,657	\$ 812
繳稅專戶之活期存款	80	40	118
土地使用權	23,838	24,518	24,646
自有土地	61,785	61,785	61,785
建築物—淨額	<u>202,508</u>	<u>119,338</u>	<u>122,362</u>
	<u>\$ 289,883</u>	<u>\$ 207,338</u>	<u>\$ 209,723</u>

二八、重大或有事項及未認列之合約承諾

合併公司之合約承諾如下：

	103年6月30日	102年12月31日	102年6月30日
購置不動產、廠房及設備	<u>\$ 13,310</u>	<u>\$ 10,581</u>	<u>\$ 10,995</u>

二九、外幣金融資產及負債之匯率資訊

合併公司具重大影響之外幣金融資產及負債資訊如下：

103年6月30日

金融資產	外幣 (仟元)	匯	率	帳面金額
<u>貨幣性項目</u>				
美元	\$ 19,795	29.87	(美元：新台幣)	\$ 591,169
美元	8,145	6.21	(美元：人民幣)	<u>245,327</u>
				<u>\$ 836,496</u>

(接次頁)

(承前頁)

	外幣 (仟元)	匯	率	帳面金額
<u>金融負債</u>				
<u>貨幣性項目</u>				
美元	\$ 6,064	29.87	(美元：新台幣)	\$ 181,087
美元	22,707	6.21	(美元：人民幣)	678,149
美元	230	3.34	(美元：馬幣)	6,860
美元	466	32.27	(美元：泰銖)	13,913
				<u>\$ 880,009</u>

102年12月31日

	外幣 (仟元)	匯	率	帳面金額
<u>金融資產</u>				
<u>貨幣性項目</u>				
美元	\$ 11,984	29.81	(美元：新台幣)	\$ 357,192
美元	8,477	6.10	(美元：人民幣)	252,658
				<u>\$ 609,850</u>

<u>金融負債</u>				
<u>貨幣性項目</u>				
美元	6,900	29.81	(美元：新台幣)	\$ 205,662
美元	13,697	6.10	(美元：人民幣)	408,242
美元	155	3.41	(美元：馬幣)	4,621
美元	36	61.68	(美元：盧比)	1,068
美元	438	32.63	(美元：泰銖)	13,062
				<u>\$ 632,655</u>

102年6月30日

	外	幣	匯	率	帳面金額
<u>金融資產</u>					
<u>貨幣性項目</u>					
美元	\$	8,264	30.00	(美元：新台幣)	\$ 247,908
美元		7,427	6.18	(美元：人民幣)	222,818
					<u>\$ 470,726</u>

<u>金融負債</u>					
<u>貨幣性項目</u>					
美元		4,523	30.00	(美元：新台幣)	\$ 135,687
美元		11,282	6.18	(美元：人民幣)	338,451
美元		115	3.30	(美元：馬幣)	3,462
美元		48	59.06	(美元：盧比)	1,447
美元		413	30.81	(美元：泰銖)	12,397
					<u>\$ 491,444</u>

### 三十、附註揭露事項

#### (一) 重大交易事項及(二)轉投資事業相關資訊：

1. 資金貸與他人。(附表一)
2. 為他人背書保證。(附表二)
3. 期末持有有價證券情形(不包含投資子公司、關聯企業及合資控制部分)。(無)
4. 累積買進或賣出同一有價證券之金額達新臺幣 3 億元或實收資本額 20% 以上。(無)
5. 取得不動產之金額達新臺幣 3 億元或實收資本額 20% 以上。(無)
6. 處分不動產之金額達新臺幣 3 億元或實收資本額 20% 以上。(無)
7. 與關係人進、銷貨之金額達新臺幣 1 億元或實收資本額 20% 以上。(附表三)
8. 應收關係人款項達新臺幣 1 億元或實收資本額 20% 以上。(附表四)
9. 從事衍生工具交易。(無)
10. 其他：母子公司間及各子公司間之業務關係及重要交易往來情形及金額。(附表五)
11. 被投資公司資訊。(附表六)

#### (三) 大陸投資資訊：

1. 大陸被投資公司名稱、主要營業項目、實收資本額、投資方式、資金匯出入情形、持股比例、投資損益、期末投資帳面金額、已匯回投資損益及赴大陸地區投資限額。(附表七)
2. 與大陸被投資公司直接或間接經由第三地區所發生下列之重大交易事項，及其價格、付款條件、未實現損益：(附表八)
  - (1) 進貨金額及百分比與相關應付款項之期末餘額及百分比。
  - (2) 銷貨金額及百分比與相關應收款項之期末餘額及百分比。
  - (3) 財產交易金額及其所產生之損益數額。
  - (4) 票據背書保證或提供擔保品之期末餘額及其目的。

(5) 資金融通之最高餘額、期末餘額、利率區間及當期利息總額。

(6) 其他對當期損益或財務狀況有重大影響之交易事項，如勞務之提供或收受等。

### 三一、部門資訊

提供給主要營運決策者用以分配資源及評量部門績效之資訊，著重於每一交付或提供之產品或勞務之種類。合併公司之應報導部門如下：

食品機械生產及銷售部門

打蛋機生產及銷售部門

控制儀表生產及銷售部門

#### (一) 部門收入與營運結果

合併公司繼續營業單位之收入與營運結果依應報導部門分析如下：

	部 門 收 入		部 門 損 益	
	103年1月1日 至6月30日	102年1月1日 至6月30日	103年1月1日 至6月30日	102年1月1日 至6月30日
食品機械生產及銷售部門	\$ 2,415,600	\$ 2,171,762	\$ 288,794	\$ 232,399
打蛋機生產及銷售部門	63,706	56,817	4,474	4,174
控制儀表生產及銷售部門	38,599	31,463	8,687	8,587
調整及沖銷	( 718,041)	( 640,307)	( 1,307)	3,879
繼續營業單位總額	<u>\$ 1,799,864</u>	<u>\$ 1,619,735</u>	300,648	249,039
其他收入			10,777	5,173
其他利益及損失			1,089	3,896
總部管理成本與董監酬勞			( 23,221)	( 11,805)
財務成本			( 3,968)	( 3,327)
採用權益法認列之關聯企業 及合資損益之份額			( 608)	-
繼續營業單位稅前淨利			<u>\$ 284,717</u>	<u>\$ 242,976</u>

部門利益係指各個部門所賺取之利潤，不包含應分攤之總部管理成本與董事酬勞、採用權益法之關聯企業損益份額、租金收入、利息收入、處分不動產、廠房及設備損益、外幣兌換淨（利益）損失、金融工具評價損益、財務成本以及所得稅費用。此衡量金額係提供予主要營運決策者，用以分配資源予部門及評量其績效。

(二) 部門總資產

部 門 資 產	103年6月30日	102年12月31日	102年6月30日
<u>繼續營業部門</u>			
食品機械生產及銷售部門	\$ 2,834,071	\$ 2,804,941	\$ 2,618,597
打蛋機生產及銷售部門	56,818	51,340	39,864
控制儀表生產及銷售部門	<u>37,027</u>	<u>45,466</u>	<u>30,954</u>
部門資產總額	<u>\$ 2,927,916</u>	<u>\$ 2,901,747</u>	<u>\$ 2,689,415</u>

基於監督部門績效及分配資源予各部門之目的：

除可直接歸屬應報導部門外共同使用之資產係按各別應報導部門所賺取之收入為基礎分攤。

新麥企業股份有限公司及子公司  
資金貸與他人

民國 103 年 1 月 1 日至 6 月 30 日

附表一

單位：新台幣千元 / 外幣仟元

編號	貸出資金之公司	貸與對象	往來項目	是否為關係人	本最高額 (金額度)	期末餘額	實際動支金額	利率區間 %	資金貸與性質	業務往來金額	有短期融通資金必要之原因	提列帳目	擔保名稱	品保價值	對個別對象 資金貸與總額 (註 2)	資金貸與 總額 (註 1)	與備註
2	SINMAG LIMITED (新麥有限公司)	新麥企業股份有限公司	其他應收款 —關係人	是	\$ 268,785 (USD 9,000)	\$ 268,785 (USD 9,000)	\$ -	-	資金融通	\$ -	營業週轉	\$ -	-	\$ -	\$ 542,354	\$ 542,354	-

註 1：資金貸與他人之總限額不得超過新麥企業股份有限公司最近一期經會計師查核或核閱財務報表淨值之 40%。

註 2：對單一企業之資金貸與限額，不得超過新麥企業股份有限公司最近一期經會計師查核或核閱財務報表淨值之 40%。

註 3：本期資金貸與最高餘額（額度）及期末餘額係按 103 年 6 月 30 日之即期匯率換算。

註 4：於編製本合併財務報表時，業已合併沖銷。

新麥企業股份有限公司及子公司

為他人背書保證

民國 103 年 1 月 1 日至 6 月 30 日

附表二

單位：除另予註明者外  
，為新台幣仟元

編號	背書保證者 公司名稱	被背書保證對象 公司名稱	對單一企業 背書保證限額	本期最高背書 保證餘額	期末背書 保證餘額	實際動支金額	以財產擔保之 背書保證金額	累計背書保證 金額佔當期 財務報表淨值 之比率 %	背書 最高 保證 限額	屬母 對子 公司 背書 保證	屬子 對母 公司 背書 保證	屬對大 陸地 區 背書 保證	註 備
0	新麥企業股份有 限公司	新麥機械(無錫) 有限公司 SINMAG BAKERY EQUIPMENT SDN. BHD.	(3) 淨值 50% \$ 677,943	\$ 447,975 (USD 15,000)	\$ 447,975 (USD 15,000)	\$ 325,529 (USD 10,900)	\$ -	33%	淨值 50% \$ 677,943	是	-	是	-
		"	淨值 50% 677,943	44,668 (RM 5,000)	44,668 (RM 5,000)	-	-	3%	淨值 50% 677,943	是	-	-	-

註 1：為他人背書保證以新麥企業股份有限公司最近一期經會計師查核或核閱之財務報表淨值 50% 為背書保證最高限額。

註 2：對單一企業背書保證以新麥企業股份有限公司最近一期經會計師查核或核閱之財務報表淨值 50% 為背書保證限額。

註 3：於編製本合併財務報表時，業已合併沖銷。

註 4：新麥機械(無錫)有限公司因有短期營業資金週轉之需求，並向金融機構融資，故由新麥企業股份有限公司提供相關之背書保證。

註 5：103 年 6 月 30 日關係人新麥企業股份有限公司之背書保證而向金融機構融資情形如下：

新麥機械(無錫)有限公司：借款利率 0.98%~1.95%，本期利息支出總額 3,246 仟元。

註 6：本期最高背書保證餘額、期末背書保證餘額及實際動支金額係按 103 年 6 月 30 日之即期匯率換算。

註 7：背書保證者與被背書保證對象之關係有下列六種，標示種類即可：

- (1) 有業務關係之公司。
- (2) 直接持有普通股股權超過 50% 之子公司。
- (3) 母公司與子公司持有普通股股權合併計算超過 50% 之被投資公司。
- (4) 對於直接或經由子公司間接持有普通股股權超過 50% 之母公司。
- (5) 基於承攬工程需要之同業間依合約規定互保之公司。
- (6) 因共同投資關係由各出資股東依其持股比例對其背書保證之公司。



新麥企業股份有限公司及子公司

與關係人進、銷貨金額達新台幣 1 億元或實收資本額 20% 以上

民國 103 年 1 月 1 日至 6 月 30 日

附表三

單位：新台幣仟元

進(銷)公司之	交易對象	關係	交易		情形		交易條件與一般交易不同之情形		應收(付)票據、帳款		備註
			進(銷)貨金額	金額	佔總進(銷)貨之比率	授信期間	單	授信期間	餘額	佔總應收(付)票據、帳款之比率	
新麥企業股份有限公司	新麥機械(無錫)有限公司	採權益法評價之被投資公司之子公司	進貨	\$ 402,922	75%	B/L 45 天內付款	註 1	註 2	(\$ 181,087)	( 81%)	註 3
新麥機械(無錫)有限公司	新麥企業股份有限公司	採權益法評價之投資公司之最終母公司	(銷貨)	( 402,922)	( 26%)	B/L 45 天內收款	"	"	181,087	31%	"
LBC BAKERY EQUIPMENT INC.	新麥企業股份有限公司	採權益法評價之投資公司之最終母公司	進貨	106,425	84%	B/L 180 天內付款	"	"	( 57,496)	( 84%)	"
新麥企業股份有限公司	LBC BAKERY EQUIPMENT INC.	採權益法評價之被投資公司之子公司	(銷貨)	( 106,425)	( 19%)	B/L 180 天內收款	"	"	57,496	21%	"

註 1：關係人間交易採成本加成計價，非關係人則採議價方式決定價格。

註 2：一般非關係人交易係採月結 90 天內收(付)款。

註 3：於編製本合併報表時，業已合併沖銷。

新麥企業股份有限公司及子公司  
應收關係人款項達新台幣 1 億元或實收資本額 20% 以上

民國 103 年 6 月 30 日

附表四

單位：新台幣仟元

帳列應收公司之	交 易 對 象	關 係	應收關係人應收款項餘額	週 轉 率	逾 期 應 收		應 收 關 係 人 款 項		應收關係人款項金額	提 呆 列 帳 備 抵 額
					金 額	處 理 方 式	金 額	後 收 ( 註 )		
新麥機械(無錫)有限公司	新麥企業股份有限公司	採權益法評價之投資公司之最終母公司	應收帳款 \$ 181,087	4.17 次	\$ -	-	\$ -	\$ 31,840	\$ -	

註：係 103 年 7 月 1 日至 7 月 28 日收回金額。

新麥企業股份有限公司及子公司  
 各子公司間及各子公司間之業務關係及重要交易往來情形及金額

民國 103 年 1 月 1 日至 6 月 30 日

附表五

單位：新台幣仟元

編號	交易人稱	交易往來對象	與交易人之關係	交易		往來		情形	
				科目	金額 (註 1)	交易條件	佔合併總營收或總資產之比率 (註 2)		
0	新麥企業股份有限公司	新麥機械(無錫)有限公司	母公司對曾孫公司	銷貨收入	\$ 35,693	係以成本加成方式決定， B/L 90 天內收款	2		
0	新麥企業股份有限公司	SINMAG BAKERY EQUIPMENT SDN. BHD.	母公司對曾孫公司	背書保證 應收帳款 銷貨收入	447,975 12,652 43,070	— — 係以成本加成方式決定， B/L60 天內收款	15 — 2		
0	新麥企業股份有限公司	LBC BAKERY EQUIPMENT INC.	母公司對曾孫公司	背書保證 應收帳款 銷貨收入	44,668 6,665 106,425	— — 係以成本加成方式決定， B/L180 天內收款	2 — 6		
1	LUCKY UNION LIMITED (萊克有利 有限公司)	SINMAG LIMITED(新麥有 限公司)	子公司對孫公司	應收帳款 採用權益法之投資	57,496 15,252	— 現金增資	2 1		
2	SINMAG LIMITED(新 麥有限公司)	新麥機械(無錫)有限公司	孫公司對曾孫公司	其他應收款	296,062	現金股利	10		
3	新麥機械(無錫)有限 公司	新麥企業股份有限公司	曾孫公司對母公司	銷貨收入	402,922	係以成本加成方式決定， B/L45 天內收款	22		
3	新麥機械(無錫)有限 公司	SINMAG EQUIPMENT (THAILAND) CO., LTD.	曾孫公司對曾孫公司	應收帳款 銷貨收入	181,087 14,008	— 係以成本加成方式決定， 月結 90 天內收款	6 1		
				應收帳款	13,912	—	—		

(接次頁)

(承前頁)

編號	交易人名稱	交易往來對象	與交易人之關係	交易		往		來		情形
				科目	金額 (註 1)	金額 (註 1)	交易條件	估合併總營業收入或總資產之比率 (註 2)		
4	無錫歐麥機電控制有限公司	新麥機械 (無錫) 有限公司	曾孫公司對曾孫公司	銷貨收入	\$ 38,511	係以逐筆議價方式決定，月結 30 天內收款	2			
5	無錫力幫機械有限公司	新麥機械 (無錫) 有限公司	曾孫公司對曾孫公司	應收帳款 銷貨收入	7,998 63,705	係以成本加成計價，月結 60 天內收款	- 4			
6	LBC BAKERY EQUIPMENT INC.	新麥機械 (無錫) 有限公司	曾孫公司對曾孫公司	應收帳款 銷貨收入	11,816 9,721	係以逐筆議價方式決定，銷貨後月結 60 天內收款	- 1			

母子公司間業務關係：

新麥企業股份有限公司、新麥機械 (無錫) 有限公司、SINMAG BAKERY EQUIPMENT SDN. BHD.、無錫歐麥機電控制有限公司、無錫力幫機械有限公司、LBC BAKERY EQUIPMENT INC.、SINMAG BAKERY MACHINE INDIA PRIVATE LIMITED 及 SINMAG EQUIPMENT (THAILAND) CO., LTD：主要係製造及銷售食品機械等；LUCKY UNION LIMITED (萊克有利有限公司) 及 SINMAG LIMITED (新麥有限公司)：係控股公司。

註 1：此附表僅揭露單向交易資訊，於編製本合併財務報表時，業已合併沖銷。

註 2：交易往來金額佔合併總營業收入或總資產比率之計算，若屬資產負債科目者，以期末餘額佔合併總資產之方式計算；若屬損益科目者，以期末累積金額佔合併總營業收入之方式計算。

新麥企業股份有限公司及子公司  
 被投資公司名稱、所在地區……等相關資訊（不包含大陸被投資公司）  
 民國 103 年 1 月 1 日至 6 月 30 日

附表六

單位：除股數外，為新台幣仟元

投資公司名稱	被投資公司名稱	所在地區	主要營業項目	原本期	投資	資本金	額	期	末	比	率	持	有	被	投資	公司	本期	認	列	之	備	註
新麥企業股份有限公司	LUCKY UNION LIMITED (萊克有利有限公司)	薩摩亞	控 股	NTD354,085	NTD354,085	354,085			-		100	\$ 1,624,433	\$ 162,799	\$ 162,799								註 1、2 及 3
LUCKY UNION LIMITED (萊克有利有限公司)	SINMAG LIMITED (新麥有限公司)	薩摩亞	控 股	369,337	369,337	354,085			-		100	1,630,456	162,224	162,224								"
SINMAG LIMITED (新麥有限公司)	SINMAG BAKERY EQUIPMENT SDN. BHD. LBC BAKERY EQUIPMENT INC.	馬來西亞	銷售食品機械	12,340	12,340	12,340			300,000		100	87,010	8,586	8,586								"
	SINMAG BAKERY MACHINE INDIA PRIVATE LIMITED	美國	銷售食品機械	11,589	11,589	11,589			852,000		80	86,352	11,642	8,874								"
	SINMAG BAKERY EQUIPMENT (THAILAND) CO., LTD.	印度	製造及銷售食品機械	54,748	54,748	54,748			-		100	24,086	( 2,122 )	( 2,122 )								"
	SOCIETE AGRO-INDUSTRIELLE DE KINSHASA	泰國	銷售食品機械	18,199	18,199	18,199			-		100	17,253	( 303 )	( 303 )								"
		剛果民主共和國	製造及銷售烘焙食品	15,252	15,252	-			1,000		50	14,100	( 1,216 )	( 608 )								註 1 及 2

註 1：相關投資損益認列係依被投資公司稅後損益減除逆流及側流交易未實現利益後認列之。

註 2：相關投資損益認列係以被投資公司同期間之財務報表為依據。

註 3：於編製本合併財務報表時，業已合併沖銷。

註 4：大陸被投資公司相關資訊請參閱附表七。

新參企業股份有限公司及子公司  
大陸投資資訊

民國 103 年 1 月 1 日至 6 月 30 日

附表七

單位：新台幣仟元／外幣仟元

大陸被投資公司名稱	主要營業項目	實收資本額	投資方式 (註 1)	本 自 累 積 投 資 金 額	本 自 累 積 投 資 金 額	本期匯出或收回投資金額		本 自 累 積 投 資 金 額	本 自 累 積 投 資 金 額	被 本 本 期 損 益	本 公 司 直 接 或 間 接 投 資 之 持 股 比 例 %	本 期 認 損 資 額	期 末 帳 面 價 值	截 至 本 期 止 已 匯 回 投 資 收 益	備 註	
						匯 出	回 收									
新參機械(無錫)有限公司(註 3)	製造及銷售食品機械	\$ 586,282 (USD 18,850)	(2)	\$ 349,938 (USD 10,594)	\$ -	\$ -	\$ 349,938 (USD 10,594)	\$ 349,938 (USD 10,594)	\$ 185,308	\$ 1,062,956	100	\$ 183,642 (註 2)(B.)	\$ 1,126,739 (USD 36,953)		-	
無錫歐參機電控制有限公司	製造及銷售控制儀表及機電控制系統	4,961 (USD 150)	"	3,348 (USD 104)	-	-	3,348 (USD 104)	3,348 (USD 104)	5,154	11,546	50	2,981 (註 2)(C.)	13,030 (USD 428)		-	
無錫力幫機械有限公司	製造及銷售食品機械	13,700 (USD 420)	"	9,524 (USD 289)	-	-	9,524 (USD 289)	9,524 (USD 289)	3,378	15,953	50	1,767 (註 2)(C.)	7,606 (USD 255)		-	
本 地 大 陸	本 地 累 計 區 計 自 投 資 金 額															\$845,188
									\$661,562							

註 1：投資方式區分為下列三種，標示種類別即可：

- (1) 直接赴大陸地區從事投資。
- (2) 透過第三地區公司 (LUCKY UNION LIMITED (萊克有利公司) 及 SINMAG LIMITED (新參有限公司)) 再投資大陸。
- (3) 其他方式。

註 2：本期認列投資損益欄中

- (1) 若屬籌備中，尚無投資損益者，應予註明。
- (2) 投資損益認列基礎分為下列三種，應予註明。
  - A. 經與中華民國會計師事務所所有合作關係之國際性會計師事務所核閱之財務報表。
  - B. 經台灣母公司簽證會計師事務所核閱之財務報表。
  - C. 以被投資公司同期間未經會計師核閱之財務報表為依據。

註 3：部分係以第三地區盈餘款再投資。

註 4：未扣除已匯回投資收益 1,147,375 仟元。

新麥企業股份有限公司及子公司

與大陸投資公司直接或間接經由第三地區所發生下列之重大交易事項及其價格、付款條件、未實現損益及其他相關資訊

民國 103 年 1 月 1 日至 6 月 30 日

附表八

單位：新台幣千元

(1) 進貨金額及百分比與相關應付款項之期末餘額及百分比及

(2) 銷貨金額及百分比與相關應收款項之期末餘額及百分比：

大 公 司 名 稱	交 易 類 型	進 、 銷		貨 價	交 易 條 件	條 件 與 一 般 交 易 條 件 之 比 較		應 收 ( 付 ) 票 據 、 帳 款		未 實 現 損 益 備 註
		金 額	百 分 比			額	百 分 比	金 額	百 分 比	
新 麥 機 械 ( 無 錫 ) 有 限 公 司	銷 貨 ( 含 勞 務 收 入 ) 進 貨	\$ 35,693	( 6%)	按 成 本 加 成 計 價	B/L 90 天 內 收 款	註	\$ 12,652	5%	\$ 4,535	—
		402,922	75%	按 成 本 加 成 計 價	B/L 45 天 內 付 款	"	( 181,087)	( 81%)	11,847	—

註：一般非關係人交易係採議價方式決定價格，為銷貨或進貨月結 90 天內收（付）款。

(3) 財產交易金額及其所產生之損益數額：無。

(4) 票據背書保證或提供擔保品之期末餘額及其目的：請參閱附表二。

(5) 資金融通之最高餘額、期末餘額、利率區間及當期利息總額：無。

(6) 其他對當期損益或財務狀況有重大影響之交易事項，如勞務之提供或收受等：無。

註：於編製本合併財務報表時，業已合併沖銷。